

Desktop systémy Microsoft Windows

IW1/XMW1 2012/2013

Jan Fiedor

ifiedor@fit.vutbr.cz

Fakulta Informačních Technologií

Vysoké Učení Technické v Brně

Božetěchova 2, 612 66 Brno

Revize 19.11.2012

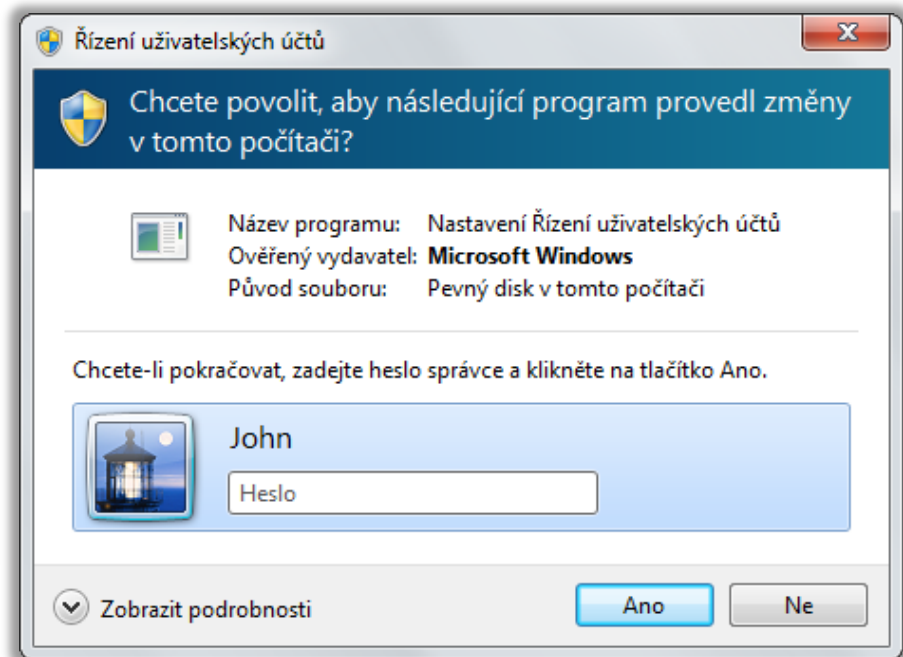
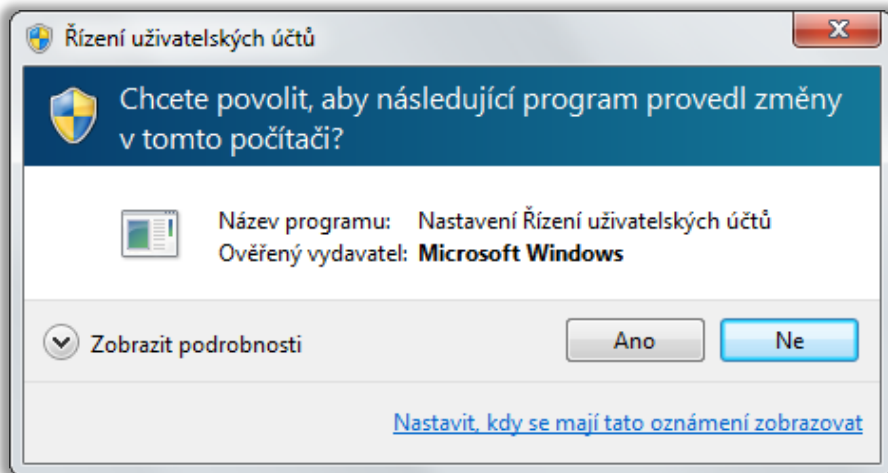
Řízení uživatelských účtů (UAC)

Řízení uživatelských účtů (UAC)

- **User Account Control**
- Umožňuje **zvyšování** (elevaci) **oprávnění**
- Zvyšuje **bezpečnost** systému
 - **Explicitní** souhlas / zadání **pověření** (*credentials*)
- Úkony, které **vyžadují** zvýšení oprávnění graficky odlišeny ikonou štítu
- Dvě úrovně **nastavení**
 - Základní nastavení v **ovládacích panelech**
 - Pokročilé nastavení v **zásadách skupiny**



Výzvy k zadání souhlasu a pověření

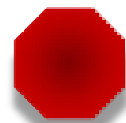


Zvyšování (elevation) oprávnění

- Proces **zpřístupnění oprávnění správce** uživateli
- **Všichni** přihlášení uživatelé (**včetně** správců) běží s oprávněními **standardního** uživatele
- Vždy pouze pro **konkrétní** úkon (např. spuštění programu, změnu nastavení systému, ...)
 - Oprávnění pro **ostatní** úkony musí být zvýšeny **zvlášť**
- **Režim schválení správce** (*Admin Approval mode*)
 - Správce musí **explicitně** potvrdit zvýšení oprávnění
 - Potvrzení formou **souhlasu** nebo **zadání pověření**

Standardní uživatel

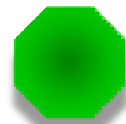
Přístupový **token** s oprávněními
správce (jiný uživatel)



Správa počítače
(**compmgmt.msc**)



Zvýšení oprávnění
(Zadání pověření)



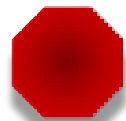
Plocha
(**explorer.exe**)

Přístupový **token** s oprávněními
standardního uživatele

Správce v režimu schválení správce

Přístupový **token** s oprávněními

správce



Správa počítače

(compmgmt.msc)

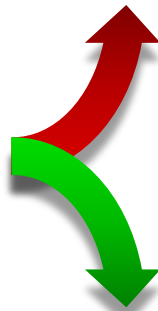


Zvýšení oprávnění

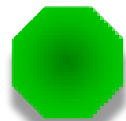
(Zadání pověření či potvrzení)



Přihlášení



Spuštění



Plocha

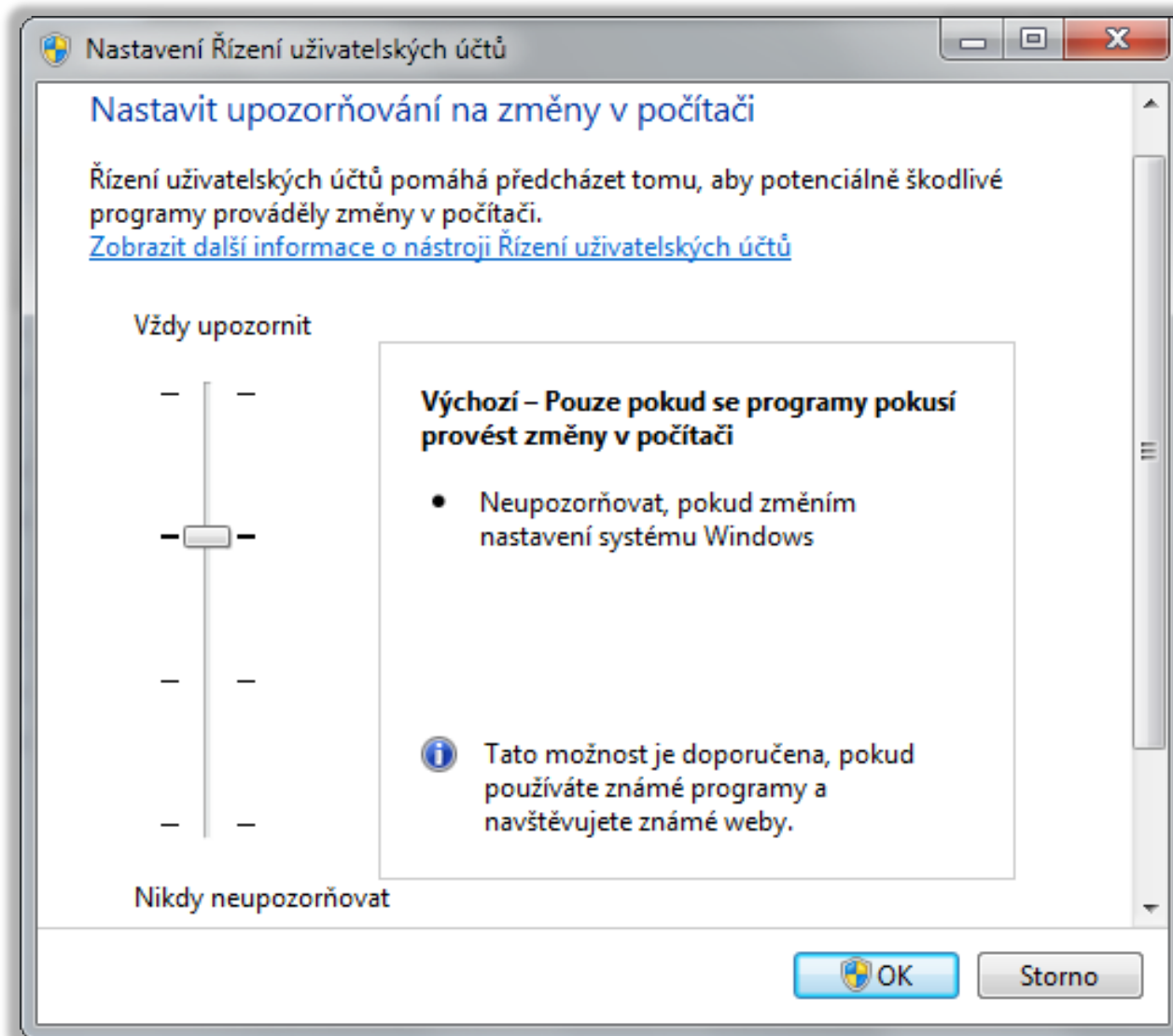
(explorer.exe)

Přístupový **token** s oprávněními
standardního uživatele

Zabezpečená plocha (Secure Desktop)

- Zabraňuje **modifikaci** plochy (obrazovky) v době, kdy je **zobrazena** výzva k **zvýšení oprávnění**
 - Plocha je v této době **nepřístupná** (zobrazen **snímek**)
- Uživatel musí do 150 sekund **reagovat** na výzvu
 - Po 150 sekundách je **zvýšení oprávnění** automaticky **zamítnuto** a zabezpečená plocha **zrušena**

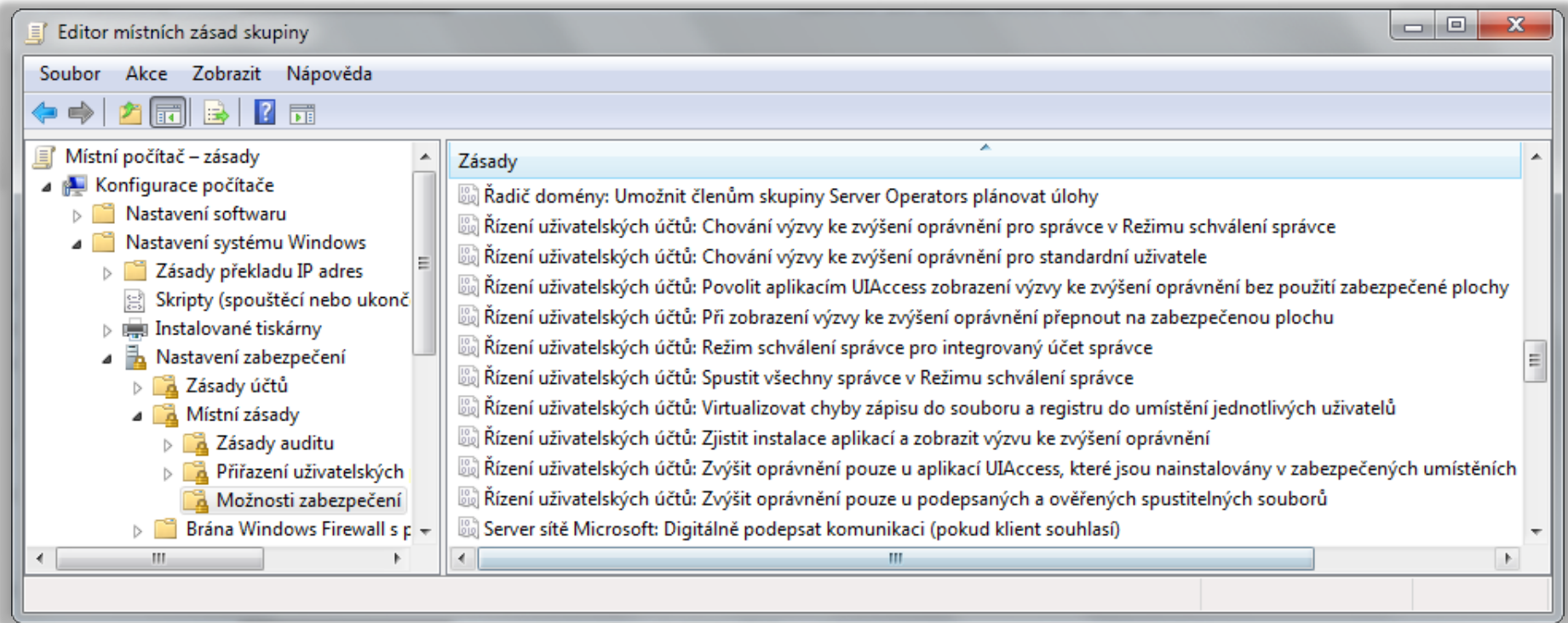
Základní nastavení



Možnosti základního nastavení

- Vždy upozorňovat
- Upozorňovat pouze pokud se programy pokusí provést změny v počítači
 - **Povolit** provádění změn v **systemu Windows** nástroji **pocházejícími** ze **systemu Windows** (jsou **podepsány**)
- Upozorňovat pouze pokud se programy pokusí provést změny v počítači (nestmívat plochu)
- Nikdy neupozorňovat
 - **Povolovat** pro správce resp. **zamítat** pro standardního uživatele všechny žádosti o **zvýšení oprávnění**

Pokročilé nastavení



Zásady ovlivňující chování UAC (1)

- Chování výzvy ke zvýšení oprávnění pro správce v Režimu schválení správce
 - Zvýšit **bez** zobrazení **výzvy**
 - Vyzvat k zadání **souhlasu** (na zabezpečené ploše)
 - Vyzvat k zadání **pověření** (na zabezpečené ploše)
 - Vyzvat k **souhlasu** pro binární soubory **neurčené** pro systém Windows
 - Požadovat **souhlas** pouze v případě, že **zvýšení oprávnění** vyžaduje aplikace, jenž **není** součástí systému Windows
 - Výchozí nastavení

Zásady ovlivňující chování UAC (2)

- Chování výzvy ke zvýšení oprávnění pro standardní uživatele
 - Automaticky **zamítnout** požadavky na zvýšení
 - Vyzvat k zadání **pověření** (na zabezpečené ploše)
 - Výchozí nastavení různé (u serverů většinou zadat pověření, u edicí Enterprise zamítnout, u Professional zadat pověření)
- Povolit aplikacím UIAccess zobrazení výzvy ke zvýšení oprávnění bez použití zabezpečené plochy
 - **Povolením** mohou uživatelé UIAccess aplikací (např. vzdálené pomoci) **reagovat** na výzvy ke **zvýšení oprávnění**
 - Ve výchozím nastavení **zakázáno**

Zásady ovlivňující chování UAC (3)

- Při zobrazení výzvy ke zvýšení oprávnění přepnout na zabezpečenou plochu
 - Při **povolení vynucuje** použití zabezpečené plochy při výzvách k zadání **souhlasu / pověření**
 - Při **zakázání** lze pořád **vynutit** použití zabezpečené plochy v nastavení chování výzev pro správce / standardní uživatele
 - Ve výchozím nastavení **povoleno**
- **Režim schválení správce pro integrovaný účet správce**
 - Povoluje **Režim schválení správce** pro uživatele **Administrator**
 - Účet **Administrator** je ve výchozím nastavení **zakázán**
 - Ve výchozím nastavení **zakázáno** (tedy **automatické** zvyšování oprávnění **bez** jakékoliv **výzvy**)

Zásady ovlivňující chování UAC (4)

- Spustit všechny správce v Režimu schválení správce
 - **Zakázáním** dojde k **vypnutí** UAC pro všechny **správce**
 - Ve výchozím nastavení **povoleno**
- Virtualizovat chyby zápisu do souboru a registru do umístění jednotlivých uživatelů
 - **Povolení** povolí **přesměrování** zápisů do **chráněných adresářů** a **registrů** do **profilu uživatele**
 - Ve výchozím nastavení **povoleno**
- Zjistit instalace aplikací a zobrazit výzvu ke zvýšení oprávnění (ve výchozím nastavení **povoleno**)
 - Umožňuje **instalátorům** aplikací **požadovat** zvýšení oprávnění

Zásady ovlivňující chování UAC (5)

- Zvýšit oprávnění pouze u aplikací UIAccess, které jsou nainstalovány v zabezpečených umístěních
 - **Zakázání** umožňuje **každé** aplikaci **požadovat** spuštění s úrovní integrity UIAccess (aplikace **musí** být ovšem pořád **podepsána důvěryhodnou** certifikační autoritou)
 - Výchozí nastavení je **povoleno**
- Zvýšit oprávnění pouze u podepsaných a ověřených spustitelných souborů
 - Všechny **nepodepsané** aplikace, případně aplikace podepsané **nedůvěryhodným** vydavatelem, **nemůžou** vyžadovat zvyšování oprávnění (automaticky **zamítnuto**)
 - Ve výchozím nastavení **zakázáno**

Autentizace a autorizace

Základní pojmy

- Autentizace (*authentication*)
 - **Ověření** identity uživatele **důvěryhodnou** autoritou (lokální bezpečnostní autoritou (LSA, *Local Security Authority*), řadičem domény, ...)
 - Vytváří se tzv. **přístupový token** (*access token*)
- Autorizace (*authorization*)
 - **Prokázání** identity uživatele pro **zpřístupnění** určitého prostředku (souboru, adresáře, tiskárny, ...)
 - **Ověření oprávnění** uživatele resp. skupin **uložených** v předloženém **přístupovém tokenu**

Správce pověření

- Uchovává přihlašovací **jména** a **hesla** pro přístup k **síťovým** prostředkům (a webovým stránkám)
 - Uloženy v **trezoru Windows** (*Windows Vault*)
 - Hesla **nelze** zobrazit
- Možnost zálohování / obnovy
 - **Migrace** uložených pověření na jiný počítač
 - Zálohuje i **některé** certifikáty (**ne** certifikáty pro EFS)
 - Záloha chráněná **heslem**
 - Zálohování i obnova vždy přes **zabezpečenou plochu**

Spouštění programů pod jiným účtem

- Nástroj **runas** [/profile | /noprofile] [/savecred | /smartcard] /user:<jméno> "<program>"
- Spuštěný program **běží** pod **zadaným** uživatelem
 - Přístup k **prostředkům realizován** tímto uživatelem
- Možnost **načtení** / **nenačtení** profilu uživatele
 - Při načtení lze **přistupovat** k **šifrovaným** datům (**EFS**) daného uživatele (certifikáty jsou **uloženy** v **profilu**)
 - Nenačtení profilu **urychluje** spuštění programu, ale program **nemusí** pracovat správně

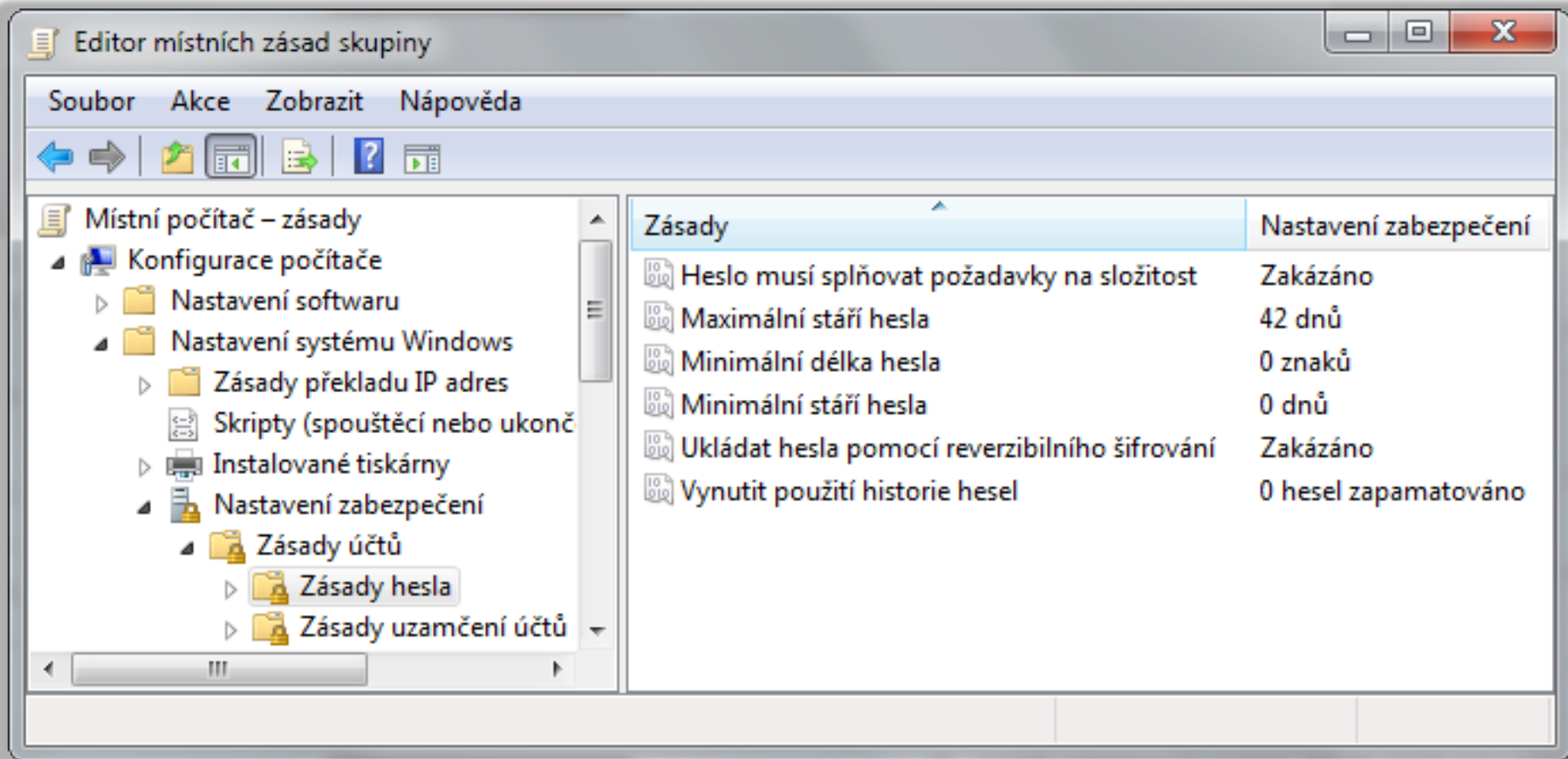
Pověření a oprávnění

- Zadané pověření lze uložit v **trezoru Windows**
 - Přepínač **/savecred** pro **uložení** i **použití** pověření
- Pověření lze dodat na **čipové kartě** (*smart card*)
 - Přepínač **/smartcard** (**nelze** uložit přes **/savecred**)
- Všechny spouštěné programy **běží** s oprávněními **standardního uživatele**
 - **Nelze** zobrazovat výzvy k zadání **souhlasu** / **pověření**
 - Není možné provést **zvýšení oprávnění** jinak než plně **automaticky**

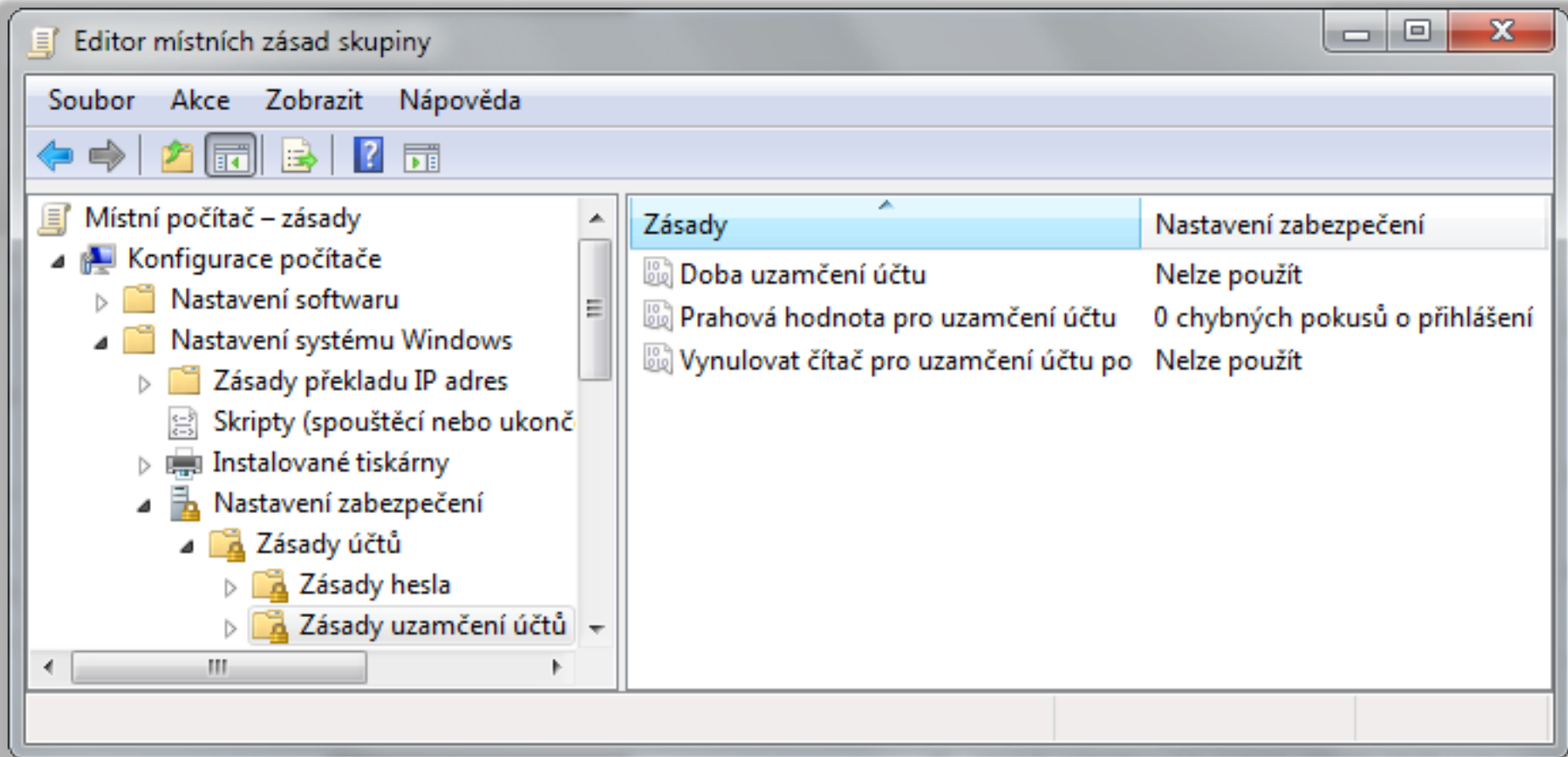
Vícefaktorová autentizace

- Autentizace za pomoci **dvou** nebo **více rozdílných** metod (vícenásobné ověření)
 - Výrazně zvyšuje **bezpečnost**
- **Možnosti** autentizace v systémech Windows
 - Zadáním pověření (jména a hesla)
 - Čipovou kartou (*smart card*)
 - Biometrickým identifikátorem (*Biometric ID*)
 - Jakýmkoliv vlastním způsobem vytvořením vlastního **poskytovatele pověření** (*Credential Provider*)

Zásady hesel



Zásady uzamčení účtů



Možnosti řešení zapomenutí hesla

- Použití **diskety pro resetování hesla uživatelem**
 - Data pro **resetování** hesla **uložena** na disketě nebo USB úložném zařízení (v **nechráněné** podobě)
 - **Zachování** všech osobních certifikátů (včetně EFS certifikátů) a hesel uložených v **trezoru Windows**
- **Resetování hesla správcem**
 - **Ztráta** osobních certifikátů (**včetně** EFS certifikátů) a hesel uložených v **trezoru Windows**

Zálohování EFS certifikátů

- **Export** do **.pfx** souboru
 - Chráněn **heslem**
 - Obsahuje **veřejný** i **privátní** klíč
- 3 možnosti exportu
 - Přes průvodce **Spravovat šifrovací certifikáty souborů**
 - Přes MMC konzoli **Certifikáty (certmgr.msc)**
 - Příkazem **cipher /x <název>**

Čipové karty

- Obsahují **certifikáty** použitelné pro **autentizaci**
 - Možnost **zneplatnění** (*revoke*) certifikátu při **odcizení**
- **Nativní** podpora (ovladače) v systému Windows
- Jednoduchá **integrace** do **Active Directory**
- Nastavení přes **zásady skupiny**
 - **Možnosti zabezpečení**, část Interaktivní přihlašování

Zásady čipových karet

- Požadovat čipovou kartu
 - Při **povolení** se **není** možné autentizovat bez použití čipové karty
 - Ve výchozím nastavení **zakázáno**
- Chování při odebrání čipové karty
 - Žádná akce (**výchozí** nastavení)
 - **Uzamknout** pracovní stanici
 - Vynutit **odhlášení**
 - **Odpojit** v případě relace **Vzdálené plochy**

Omezování aplikací

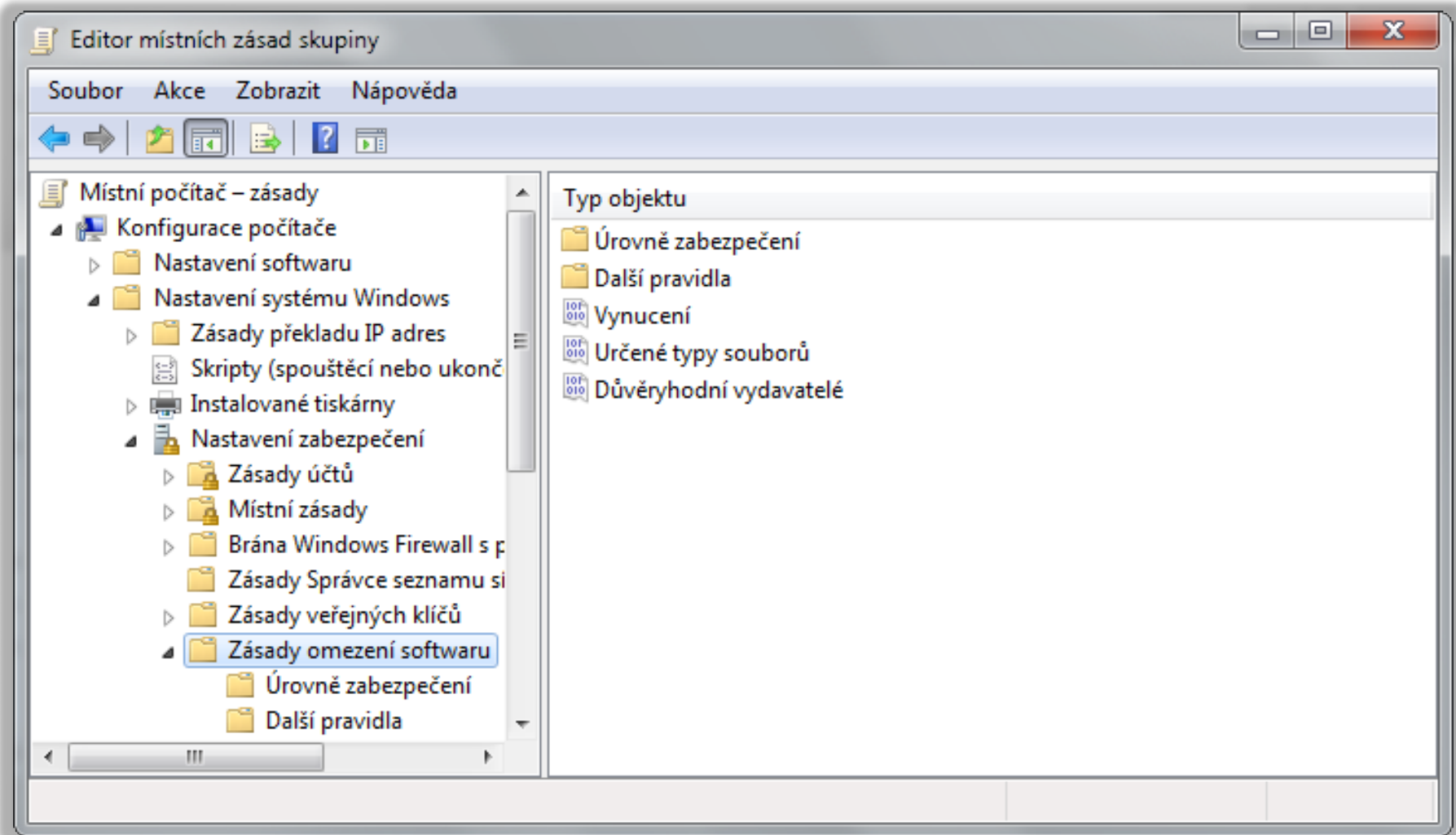
Zásady omezení softwaru

- Podpora od **Windows XP** a **Windows Server 2003**
- Celkem 5 různých **typů** pravidel (podle **priority**)
 - 1) Pravidla algoritmu hash
 - 2) Pravidla certifikátu
 - 3) Pravidla cesty
 - 4) Pravidla zóny sítě
 - 5) Výchozí pravidla
- **Priorita** podle **specifičnosti** pravidel
 - **Více** specifická pravidla mají vždy **vyšší** prioritu

Výchozí pravidla

- Vždy může být **aktivní pouze** jedno
 - Výběr pod uzlem **Úrovně zabezpečení**
- Celkem 3 **výchozí** pravidla
 - **Nepovoleno**
 - Aplikace, jenž nejsou explicitně **povoleny nesmí** běžet
 - **Standardní uživatel**
 - Aplikace, jenž nevyžadují **oprávnění správce mohou** běžet
 - **Bez omezení**
 - Aplikace, jenž nejsou explicitně **zakázány mohou** běžet

Nastavení v zásadách skupiny



Pravidla cesty

- Umožňují specifikovat **soubory, adresáře** či **klíče registru** (cesty ke klíčům registru)
 - Podpora **zástupných znaků** * a ?
 - Podpora systémových **proměnných** (%SystemRoot%)
 - **Klíče registru** musí být **uzavřeny** mezi znaky %
- **Závislé** na **umístění** souboru
 - Lze **obejít** přesunutím (přejmenováním) souboru
- **Pravidla** obsahující **více** specifickou **cestu** mají vždy **vyšší** prioritu

Pravidla algoritmu hash

- Umožňují specifikovat **pouze soubory**
- **Generování** digitálního otisku (*hash*) souboru
 - Generován na základě **binárního** obsahu
 - **Unikátní** pro **každý** soubor (i pro **každou** jeho **verzi**)
 - **Mění** se při jakékoliv **změně** souboru
- Potřeba **úpravy** při každé **aktualizaci** souboru
- **Nezávislost** na **umístění** souboru

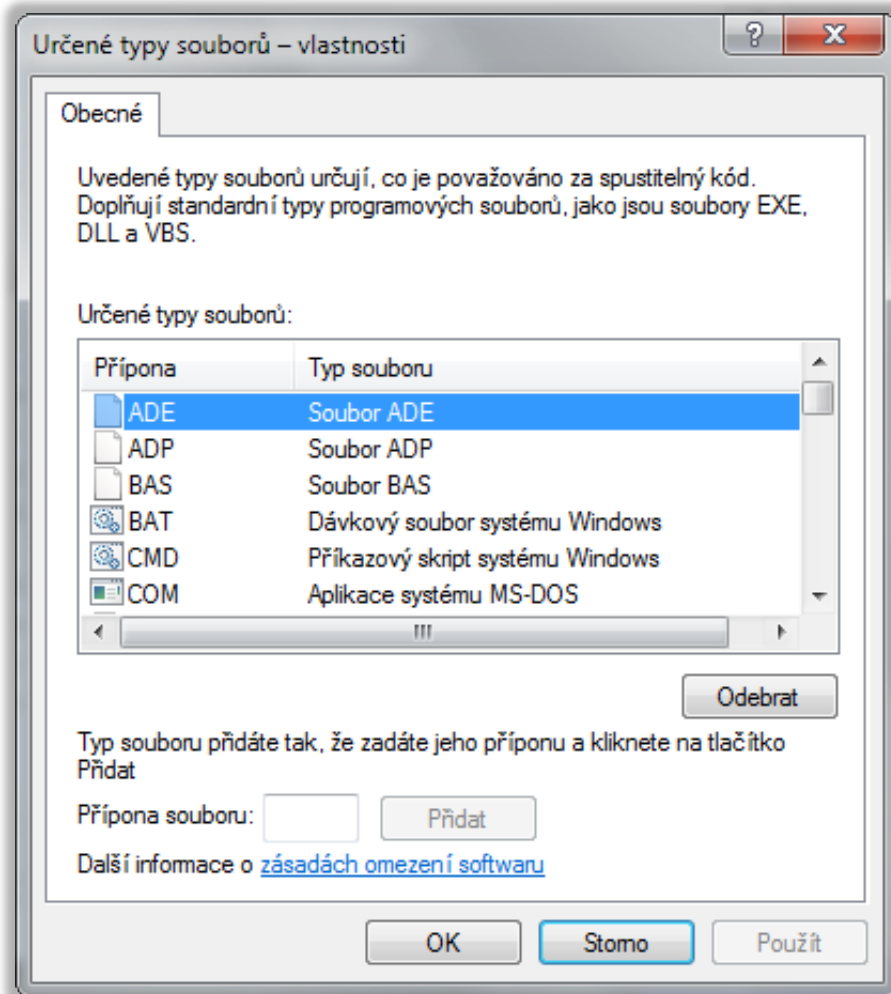
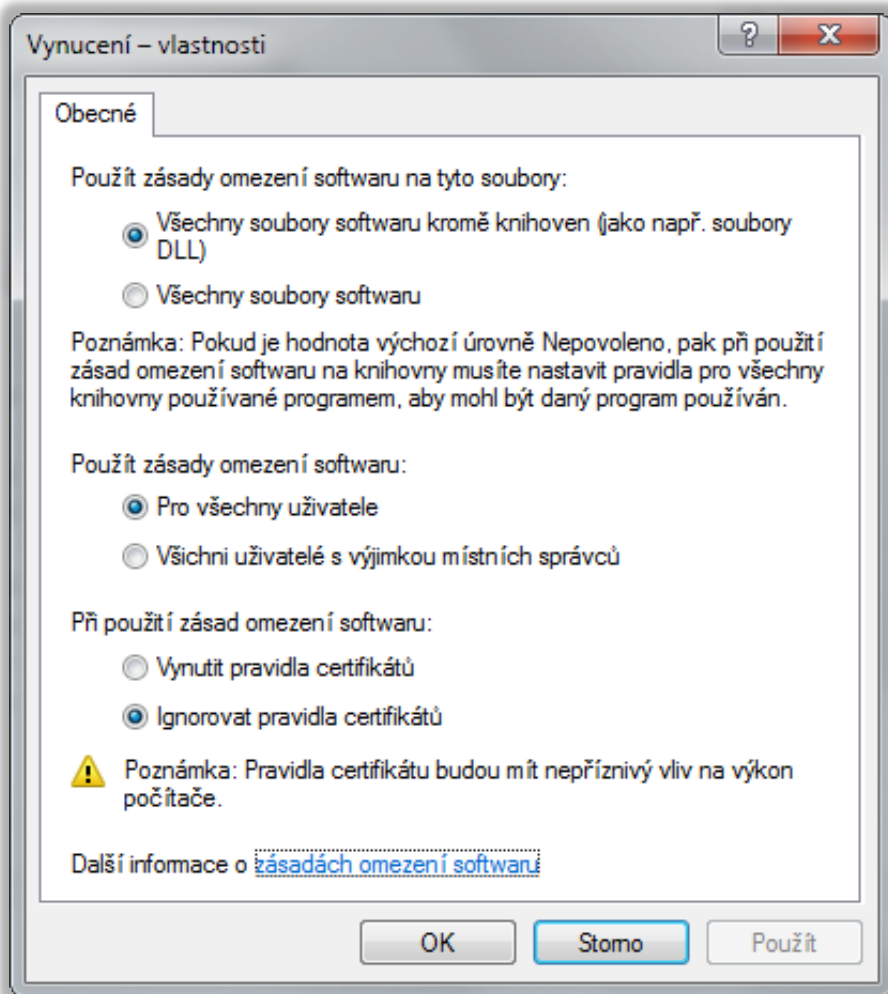
Pravidla certifikátu

- Umožňují specifikovat **pouze certifikáty**
 - **Identifikují** soubory **podepsané** zadaným certifikátem
- **Nezávislost** na **umístění** souboru
- **Žádná** potřeba **úpravy** při **aktualizaci** souboru
 - Soubor je pořád **podepsán stejným** certifikátem
- Nutnost **ověřování** validity certifikátu
 - Vyšší **zatížení** počítače
- Aplikovány na **všechny** soubory **daného** výrobce
- Musí být **explicitně povoleny**

Pravidla zóny sítě

- Umožňují specifikovat **jen .msi soubory** získané přes **Internet Explorer**
- **Omezování** spouštění **.msi** souborů na základě **typu** sítě, z níž byly **získány**
 - Důvěryhodné servery
 - Internet
 - Místní intranet
 - Místní počítač
 - Servery s omezeným přístupem

Vynucení a určené typy souborů



AppLocker

- K dispozici jen v edicích **Enterprise** a **Ultimate**
 - Podpora od **Windows 7** a **Windows Server 2008 R2**
- Pro správné fungování musí **běžet** služba **Identita Aplikace** (AIS, *Application Identity Service*)
 - Ve výchozím nastavení **neběží** (ruční start)
- **Omezování** běhu aplikací pro jednotlivé **uživatele** nebo **skupiny**
- Podpora **automatického** vytváření **pravidel**
 - Průvodce pro **analýzu** adresářů a **generování** pravidel

Typy pravidel

- Pravidla vydavatele

- Pracují s **certifikáty** (digitálně **podepsané** soubory)
- Lze **rozlišovat** na úrovni **vydavatele**, názvu **produktu**, názvu **souboru** nebo **verze** souboru (<, >, =)

- Pravidla hodnoty hash souboru

- Možnost počítat hodnotu hash pro **všechny** soubory v **zadaném** adresáři

- Pravidla cesty

- **Nelze** definovat systémové **proměnné** (jen proměnné AppLocker) ani cesty ke **klíčům registru**

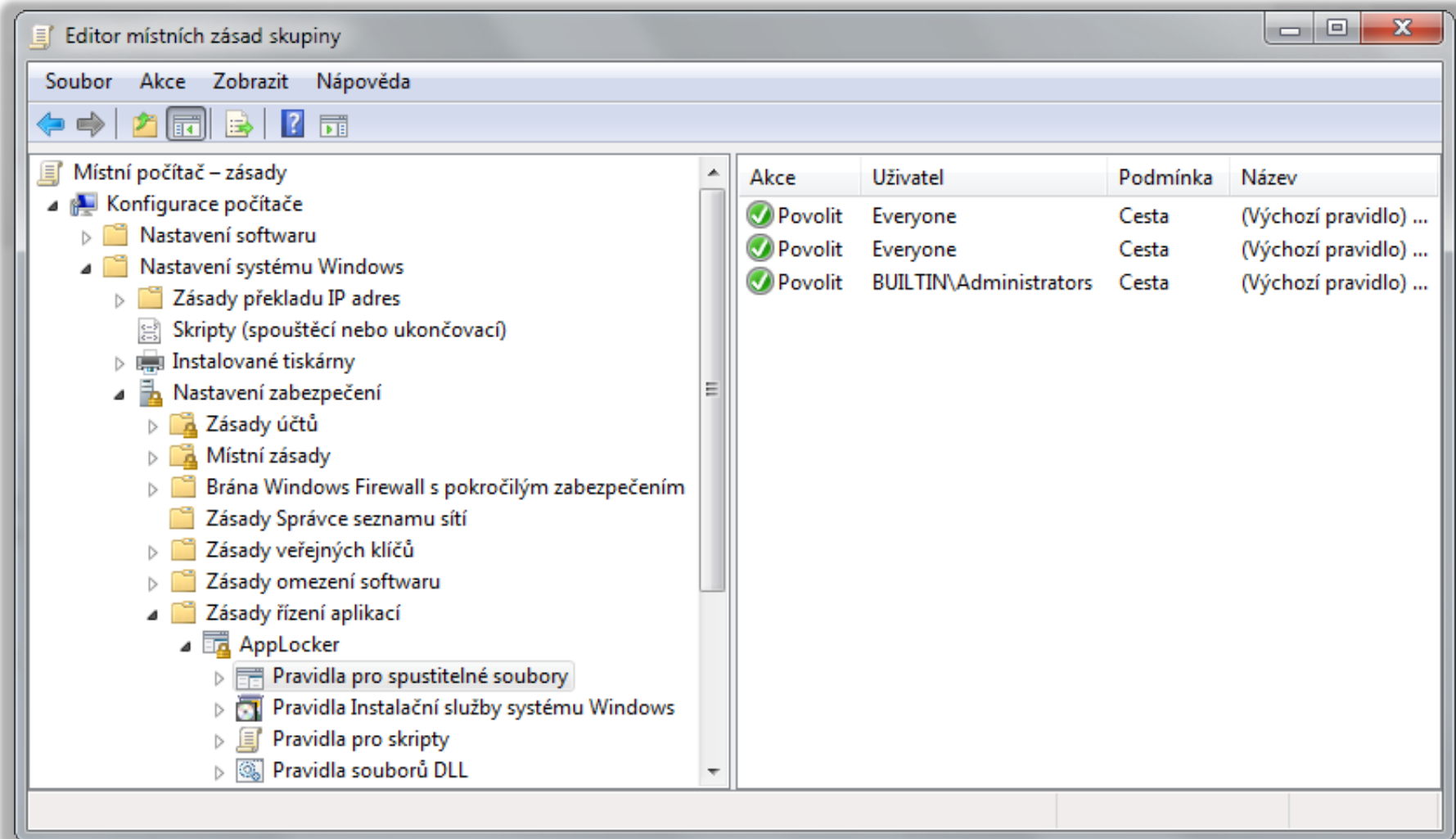
Kolekce pravidel

- Pravidla pro spustitelné soubory
 - Aplikace na soubory s příponami **.exe** a **.com**
- Pravidla Instalační služby systému Windows
 - Aplikace na soubory s příponami **.msi** a **.msp**
- Pravidla pro skripty
 - Soubory s příponami **.ps1**, **.bat**, **.cmd**, **.vbs** a **.js**
- Pravidla souborů DLL
 - Soubory s příponami **.dll** a **.ocx**
 - Musí být **explicitně povoleny**

Výchozí pravidla

- Je možné **generovat** automaticky pro jednotlivé **typy** (kolekce) souborů
- Povolují spuštění souborů **kdekoliv** pro **správce**
- Pro **spustitelné soubory, skripty a soubory DLL**
 - **Povolují** spuštění souborů obsažených v adresářích **Windows** a **Program Files** pro všechny **uživatele**
- Pro soubory **Instalační služby systému Windows**
 - **Povolují** spuštění souborů obsažených v adresáři **Windows\Installer** a všech digitálně **podepsaných** souborů **kdekoliv** pro všechny **uživatele**

Nastavení v zásadách skupiny



Priorita pravidel a výjimky

- 1) **Blokující** pravidla (akce **Odepřít**)
- 2) **Povolující** pravidla (akce **Povolit**)
- 3) Integrované **blokující** pravidlo
 - **Nelze** změnit
 - Blokuje spouštění **všech** souborů
 - **Výjimky** z pravidel
 - Mohou být ve formě pravidla **vydavatele**, **cesty** i **hash**
 - Lze definovat pro **blokující** i **povolující** pravidla
 - Lze definovat jen u pravidel **vydavatele** a **cesty**

Auditování

- **Monitorování** aplikace AppLocker pravidel
 - Informace uloženy v protokolu AppLocker (Protokoly aplikací a služeb | Microsoft | Windows)
- **Ukládají** se informace
 - **Název** pravidla
 - SID cílového **uživatele** nebo **skupiny**
 - **Cesta** k souboru
 - **Akce** (spuštění **povoleno** nebo **odepřeno**)
 - **Typ** pravidla (**vydavatel**, **hodnota hash**, **cesta**)

Nastavení auditování a povolení DLL

