

Desktop systémy Microsoft Windows

IW1/XMW1 2014/2015

Jan Fiedor

ifiedor@fit.vutbr.cz

Fakulta Informačních Technologií

Vysoké Učení Technické v Brně

Božetěchova 2, 612 66 Brno

Revize 23. 9. 2014

Instalace

Edice Windows 8

- **Windows RT**
 - Nová edice určená pro 32-bitové ARM procesory
- **Windows 8**
 - Nástupce Windows 7 Home Basic a Premium
- **Windows 8 Pro**
 - Nástupce Windows 7 Professional a Ultimate
- **Windows 8 Enterprise**
 - Nástupce Windows 7 Enterprise

Windows RT

- Edice **Windows 8** pro 32-bitové **ARM** procesory
 - Existuje pouze verze pro 32-bitovou architekturu
- Podpora maximálně 1 procesoru
 - Libovolný počet jader
- Umí využít maximálně 4 GB paměti
- Nelze připojit do **domény**
- Podporuje pouze **apps** (aplikace pro **Modern UI**)
 - Ostatní aplikace (*desktop* aplikace) nelze instalovat
- Podpora **šifrování** na úrovni celého zařízení

Windows 8

- Základní edice **Windows 8** pro **x86** procesory
- Podpora maximálně 2 procesoru
 - Libovolný počet jader
- Umí využít maximálně 4 GB paměti (32-bitová verze) nebo 128 GB paměti (64-bitová verze)
- Nelze připojit do **domény**
- Vícejazyčné uživatelské rozhraní
- Podporuje **apps** i **desktop** aplikace
- Podpora **prostorů úložišť** (*storage spaces*)

Windows 8 Pro

- Podpora maximálně 2 procesoru
 - Libovolný počet jader
- Umí využít maximálně 4 GB paměti (32-bitová verze) nebo 512 GB paměti (64-bitová verze)
- Lze připojit do **domény** (podpora **zásad skupiny**)
- **Klientské Hyper-V** (jen u **64-bitové verze** se **SLAT**)
- Podpora **EFS**, **BitLocker** a **BitLocker To Go**
- Podpora bootování z virtuálních disků
- Podpora **serveru vzdálené plochy**

Windows 8 Enterprise

- Edice **Windows 8** určena pro **podnikové nasazení**
 - Vyžaduje **volume licencování**
- Podporuje navíc řadu enterprise služeb
 - AppLocker
 - DirectAccess
 - BranchCache
 - Windows To Go
 - Application Sideload
 - Virtual Desktop Infrastructure (VDI) vylepšení

Hardwarové nároky

	32-bitová verze	64-bitová verze
Procesor	1 GHz (s PAE, NX a SSE2)	1 GHz (s PAE, NX a SSE2)
Paměť	1 GB	2 GB
Disk	16 GB	20 GB
Grafická karta	Podpora Direct X 9.0 Ovladač podporující WDDM 1.0/1.1/1.2 (Windows Display Driver Model)	
Zabezpečené spouštění	Firmware s podporou technologie UEFI (verze 2.3.1 Errata B a vyšší)	

Instalační zdroje (1)

- DVD
 - Podpora bootování z externí USB DVD mechaniky
- USB (Flash) disk
 - Rychlejší čtení (oproti DVD)
 - Možnost **úpravy** bitové kopie operačního systému
 - Doporučuje se používat souborový systém FAT32
- Sdílený adresář v síti
 - Instalace pomocí **Windows PE**
 - Zatěžuje síťový provoz

Instalační zdroje (2)

- **Windows Deployment Services (WDS)**
 - Vyžaduje **Windows Server 2012** a funkční doménu
 - **Skupinové vysílání** (*multicast*) pro přenos dat
 - Počítač musí být vybaven **PXE**-kompatibilní síťovou kartou (případně lze použít **WDS Discover Image**)

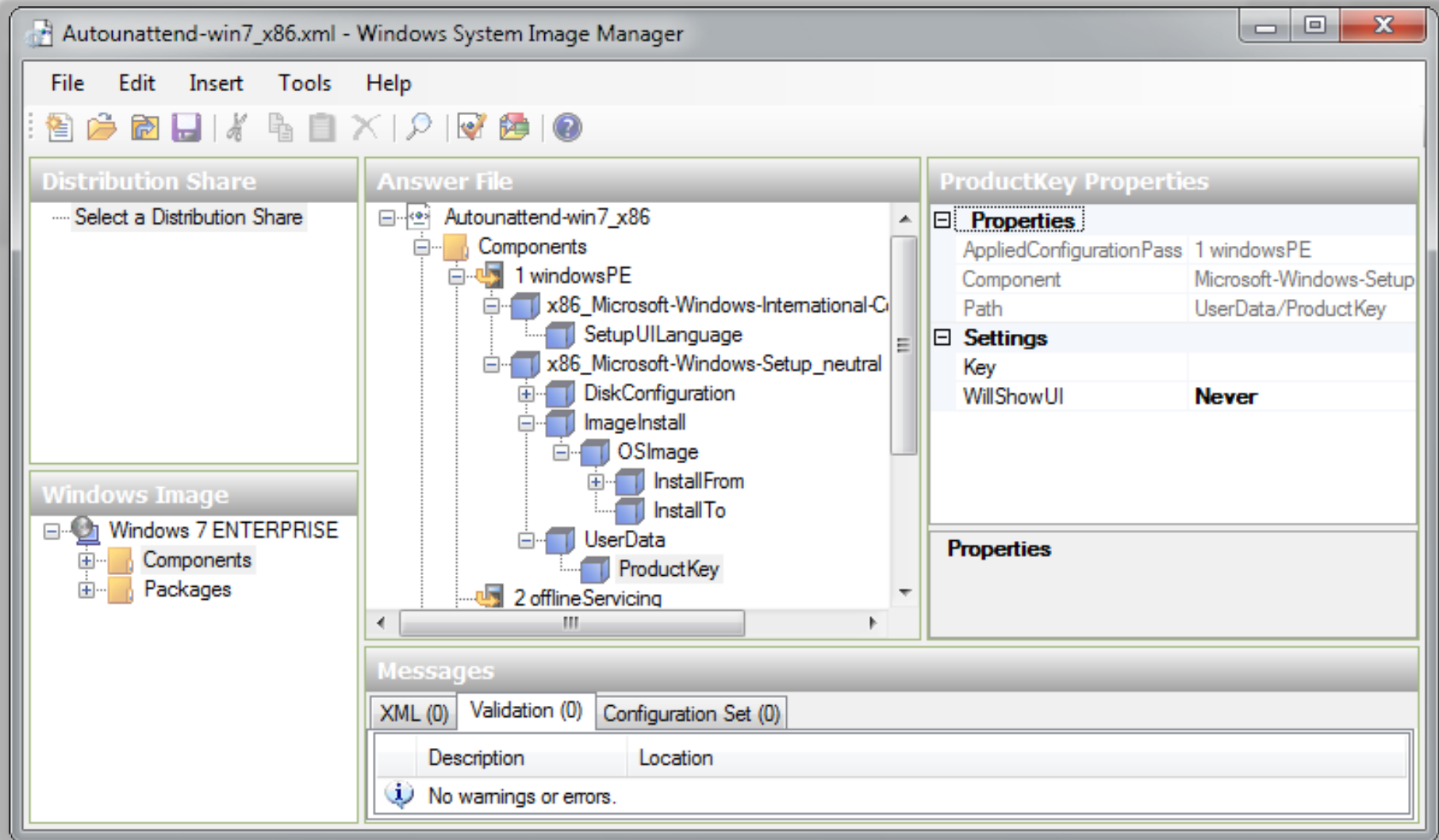
Metody instalace

- **Standardní** instalace
 - Informace potřebné pro konfiguraci systému jsou získány od uživatele během instalace
- **Bezobslužná** instalace
 - Informace potřebné pro konfiguraci systému jsou uloženy v **souboru odpovědí** (*answer file*)

Soubory odpovědí

- Soubory ve formátu XML
- Standardně soubor s názvem **Unattend.xml**
 - Instalátor předpokládá umístění souboru s tímto názvem v kořenovém adresáři úložných zařízení USB
- Pro **vytváření** a **úpravy** lze použít **Windows SIM** (Windows System Image Manager)
 - Ověřuje **validitu** souborů odpovědí
 - Součást **Windows ADK** (Windows Assessment and Deployment Kit)

Windows System Image Manager



Autounattend-win7_x86.xml - Windows System Image Manager

File Edit Insert Tools Help

Distribution Share
Select a Distribution Share

Windows Image
Windows 7 ENTERPRISE
Components
Packages

Answer File
Autounattend-win7_x86
Components
1 windowsPE
x86_Microsoft-Windows-International-C...
SetupUILanguage
x86_Microsoft-Windows-Setup_neutral
DiskConfiguration
ImageInstall
OSImage
InstallFrom
InstallTo
UserData
ProductKey
2 offlineServicing

ProductKey Properties

Properties	
AppliedConfigurationPass	1 windowsPE
Component	Microsoft-Windows-Setup
Path	UserData/ProductKey
Settings	
Key	
WillShowUI	Never

Messages
XML (0) Validation (0) Configuration Set (0)

Description	Location
No warnings or errors.	

Instalace

- Instalace dodatečných ovladačů
 - Podpora instalace z USB (Flash) disků
 - Lze integrovat do bitové kopie systému
- Volba edice
 - Vybrána **automaticky** na základě licenčního klíče
 - Nutnost zadat licenční klíč lze obejít **specifikací edice** v souboru **ei.cfg** v adresáři **Sources** v bitové kopii
- První přidáný uživatel je výchozí správce počítače
 - Účet **Administrator** je ve výchozím nastavení **zakázán**

Instalace na virtuální pevný disk

- Probíhá stejně jako **standardní** instalace
 - Po dokončení instalace je nový systém automaticky přidán do bootovací nabídky (*boot menu*)
 - Musí být edice **Pro** a **Enterprise**, jinak nepůjde nabootovat
- Před instalací je potřeba
 - Vytvořit virtuální pevný disk (**.vhd/.vhdx** soubor)
 - Lze využít nástroje **Správa disků** nebo **diskpart**
 - Zpřístupnit virtuální pevný disk instalátoru
 - Připojení **.vhd/.vhdx** souboru pomocí nástroje **diskpart**
 - Spuštění příkazové řádky v instalátoru zkratkou **Shift+F10**

Instalace Windows To Go

- Instalace **Windows 8** na USB (Flash) disk
 - USB (Flash) disk musí mít velikost alespoň 32 GB
 - Při startu systému může být potřeba nainstalovat **ovladače** pro hardware použitého počítače
- Provádí se přes průvodce **Vytvořit pracovní prostor Windows To Go**
 - K dispozici pouze u edice **Windows 8 Enterprise**
 - Lze spustit z **Ovládacích panelů** (položka **Windows To Go**)
 - Vyžaduje přítomnost instalačního média

Omezení Windows To Go

- Režimy spánku a hibernace jsou zakázány
 - Lze povolit přes **zásady skupiny** nebo **registr**
- Interní disky jsou nepřístupné (ve stavu offline)
- Nelze používat TPM čip (důležité pro **BitLocker**)
- **Windows Recovery Environment** není k dispozici
- Nelze obnovit do továrního nastavení (*reset*)
- Nelze spustit na ARM systémech
- **Windows Store** je zakázán (lze povolit)

Dual-Boot instalace

- Starší systémy **Windows**
 - Instalovat **Windows 8** až jako poslední systém
- **Windows 7 a 8**
 - Bootování systému z virtuálního pevného disku
- Linux
 - Instalovat **Windows 8** před instalací systému Linux
- Výchozí operační systém
 - Lze změnit v části **Spuštění a zotavení systému**
 - Lze změnit příkazem **bcdedit /default <identifikátor>**

Aktivace

- Proces **ověření licenčního klíče** firmou **Microsoft**
 - Přes internet
 - Automaticky jakmile je detekováno připojení k síti internet
 - Manuálně pomocí grafického nástroje **Aktivace Windows**
 - Manuálně příkazem **slmgr.vbs /ato**
 - Přes telefon
 - Manuálně pomocí grafického nástroje **Aktivace Windows**
- Pokud nebyl při instalaci zadán licenční klíč
 - Nutno zadat do 30 dnů od data instalace a aktivovat
 - Lze až 3x resetovat (příkazem **slmgr.vbs /rearm**)

Identifikace počítače při aktivaci

- Generování jednoznačného **otisku počítače** (tzv. Installation ID) ze dvou identifikátorů:
 - 1) **Hardware ID** – vytvořen na základě unikátních **čísel zařízení** daného počítače (základní deska, CPU, ...)
 - Může se změnit při výměně hardwaru počítače
 - 2) **Product ID** – vygenerován z **licenčního klíče** (*product key*) použitého pro instalaci systému **Windows**
 - Mění se při změně licenčního klíče (změnu licenčního klíče lze provést např. příkazem **slmgr.vbs /ipk <licenční-klíč>**)
- **Aktivace** proběhne potvrzením tohoto otisku

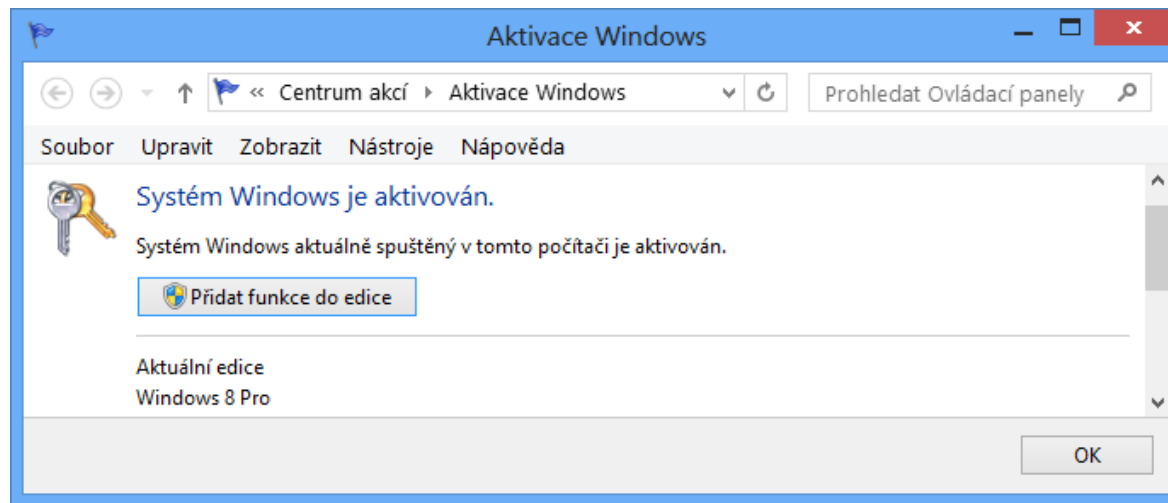
Validace

- Nutná pro stažení řady nástrojů od **Microsoftu**, jenž nejsou součástí systému **Windows 8**
- Dochází k ní
 - Při vstupu na stránky pro stažení těchto nástrojů
 - Periodicky při běhu systému
- V případě neúspěchu
 - Nelze stahovat aktualizace (s výjimkou **kritických**)
 - Do 30 dnů dojde k **zablokování** počítače

Upgrade

Upgrade edice Windows

- Provádí se přes nástroj **Aktivace Windows**
 - Upgrade **Windows 8** nebo **Windows 8 Pro** na edici **Windows 8 Pro s Windows Media Center (WMC)**



- Nelze provést upgrade na **jinou verzi Windows** (32-bitovou verzi na 64-bitovou a naopak)

Upgrade na Windows 8

- Upgrade lze provést z **Windows 7, Vista i XP**
 - Vždy pouze na stejné nebo vyšší edice
- Jakmile je upgrade dokončen
 - Původní systém **přesunut** do adresáře **Windows.old**
 - Návrat k původnímu systému pouze jeho **reinstalací** nebo (pracnou) **obnovou Windows.old** adresáře
- Aplikace **Windows 8 Upgrade Assistant**
 - Zjištění nekompatibilních aplikací
 - Zjištění problematických zařízení

Možnosti upgradu na Windows 8

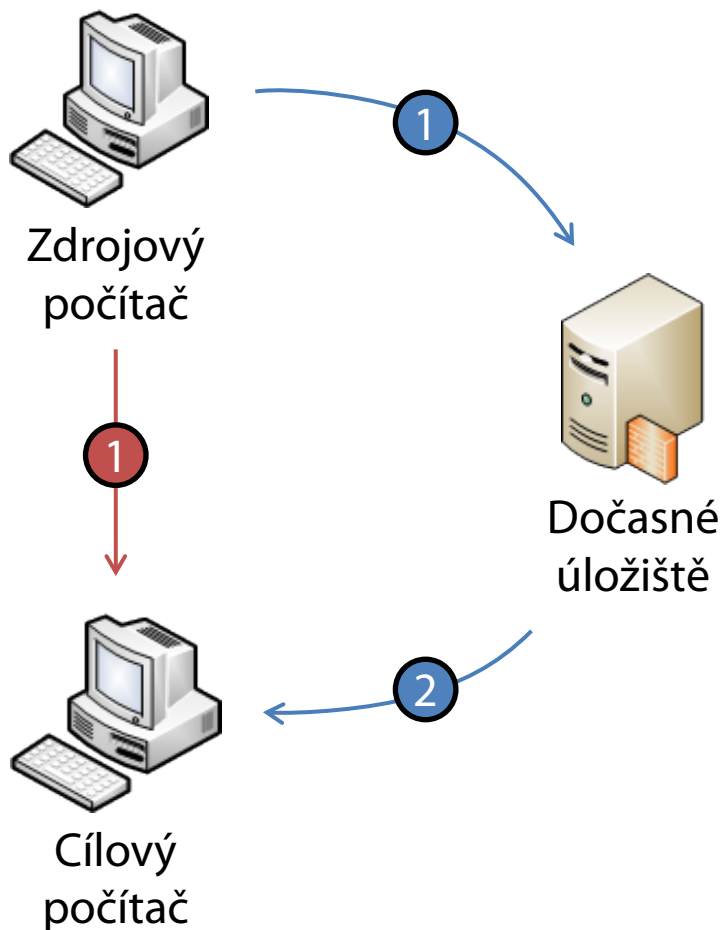
	Ponechat:	Aplikace	Nastavení Windows	Soubory uživatelů	Nic
Windows XP SP3	✗		✗	✓	✓
Windows Vista	✗		✗	✓	✓
Windows Vista SP1	✗		✓	✓	✓
Windows Vista SP1 pro odlišnou architekturu	✗		✗	✗	✗
Windows Vista SP1 s odlišnou lokalizací	✗		✗	✓	✓
Windows 7	✓		✓	✓	✓
Windows 7 pro odlišnou architekturu	✗		✗	✗	✗
Windows 7 s odlišnou lokalizací	✗		✗	✓	✓

Migrace uživatelských dat

Migrace uživatelských dat

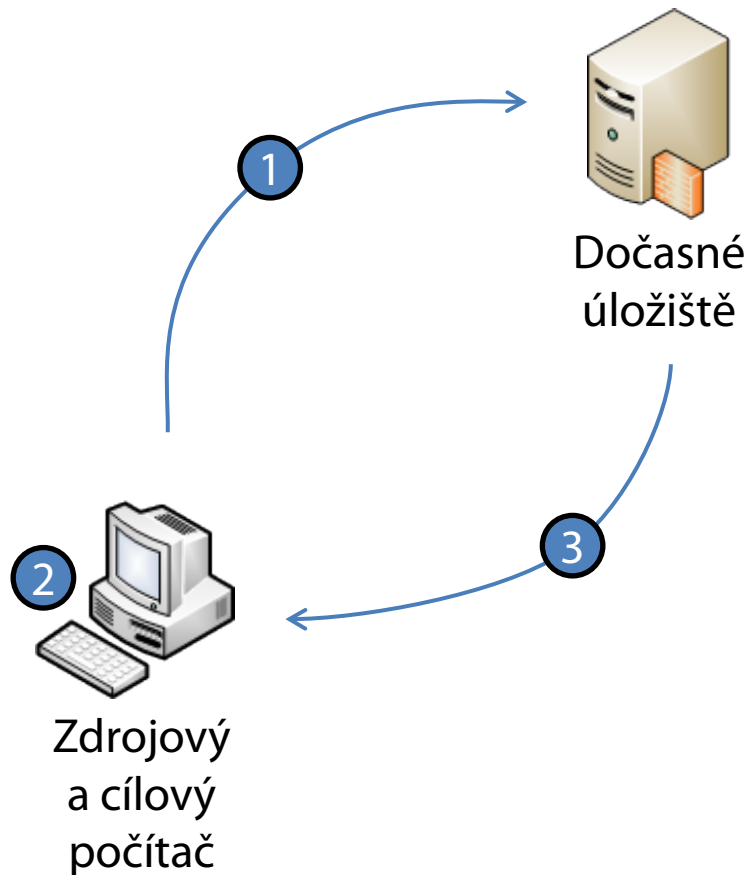
- Přenos souborů z jednoho **systemu** na druhý
 - Oba systémy mohou být na **stejném počítači**
- Možné typy migrace
 - **Side-by-Side**
 - **Wipe-and-Load**
- Nástroje pro migraci
 - **Windows Easy Transfer (WET)**
 - **User State Migration Tool (USMT)**

Side-by-Side migration



- Migrace dat mezi dvěma systémy (počítači)
- Může probíhat přes dočasné úložiště i přímo
 - Migrace přes dočasné úložiště
 - Přímá migrace ze zdrojového počítače na cílový počítač
- ✓ Data pořád zůstávají na zdrojovém počítači
- ✓ Lze použít v případě dual-boot instalace

Wipe-and-Load migrace



- 1) Export dat do dočasného úložiště
 - 2) Čistá instalace systému
 - 3) Import dat do nového systému
- ✗ Data, která nebyla exportována, jsou ztracena
 - ✓ Lze použít pro změnu verze systému **Windows**

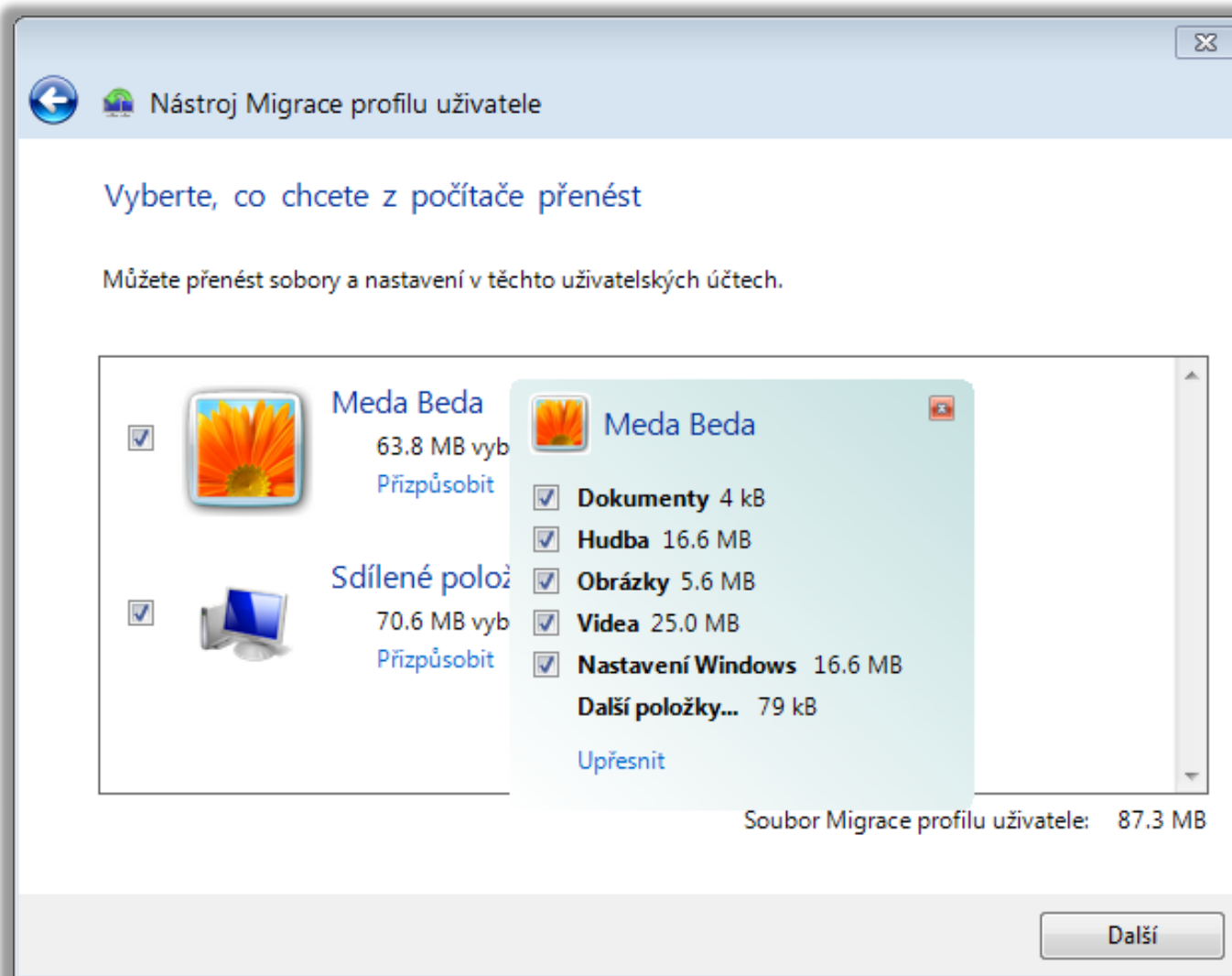
Windows Easy Transfer

- Nástroj pro **snadnou** migraci uživatelských dat na počítače na kterých běží **Windows 8**
- Součást **Windows 7** a **8** a instalátoru **Windows 8**
- Možná migrace z **Windows XP** a novějších
 - U **Windows XP** i **Windows Vista** je potřeba nejdříve nainstalovat **Windows Easy Transfer**

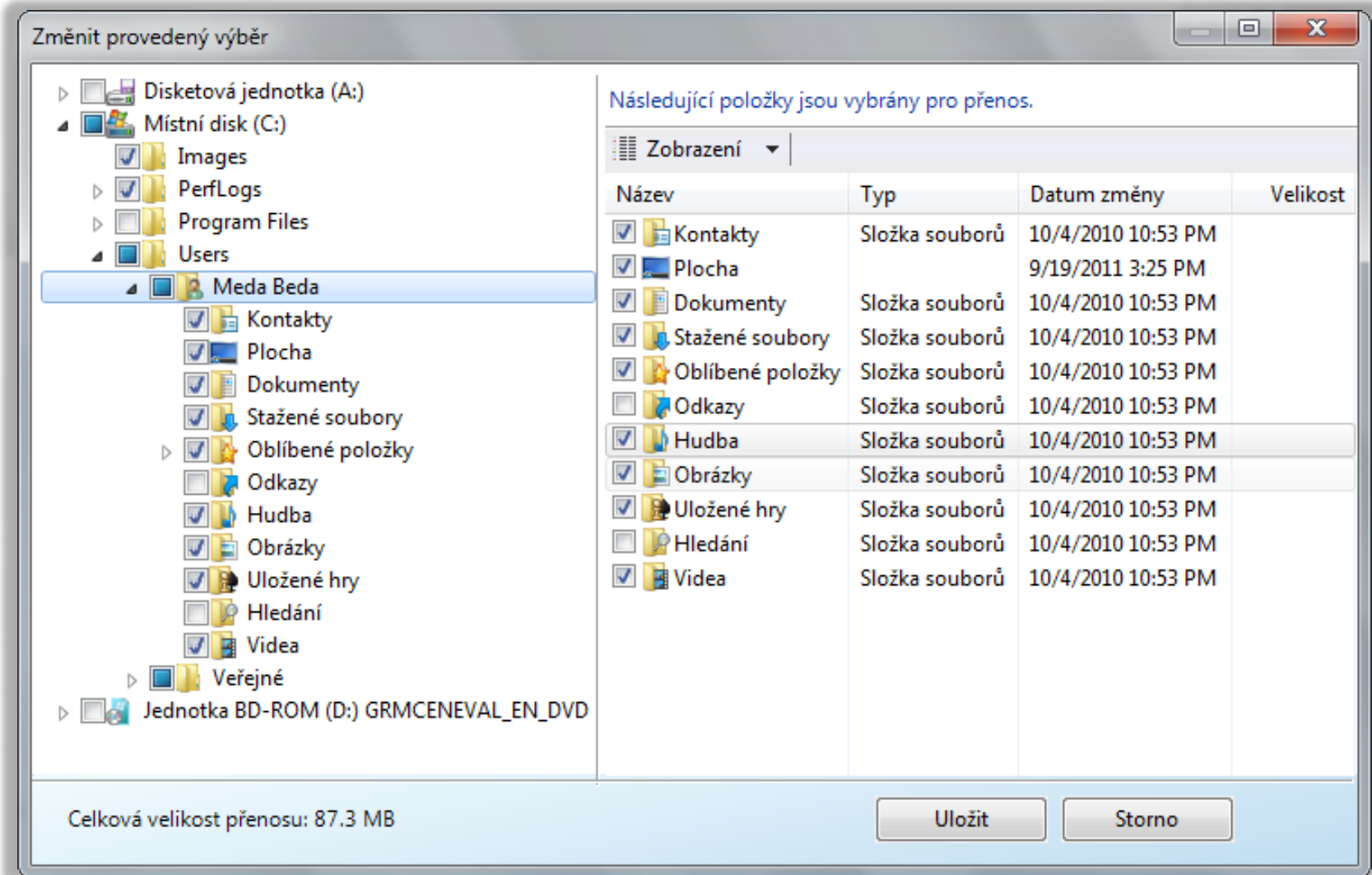
Přenos dat

- Přenáší se
 - Uživatelské účty
 - Dokumenty, Hudba, Obrázky a Video
 - Elektronická pošta
 - Oblíbené položky aplikace [Internet Explorer](#)
 - Nastavení programů (musí se definovat v souboru **<windows>\System32\migwiz\MigApp.xml**)
 - Vybrané soubory a složky

Výběr dat pro přenos



Výběr konkrétních souborů a složek



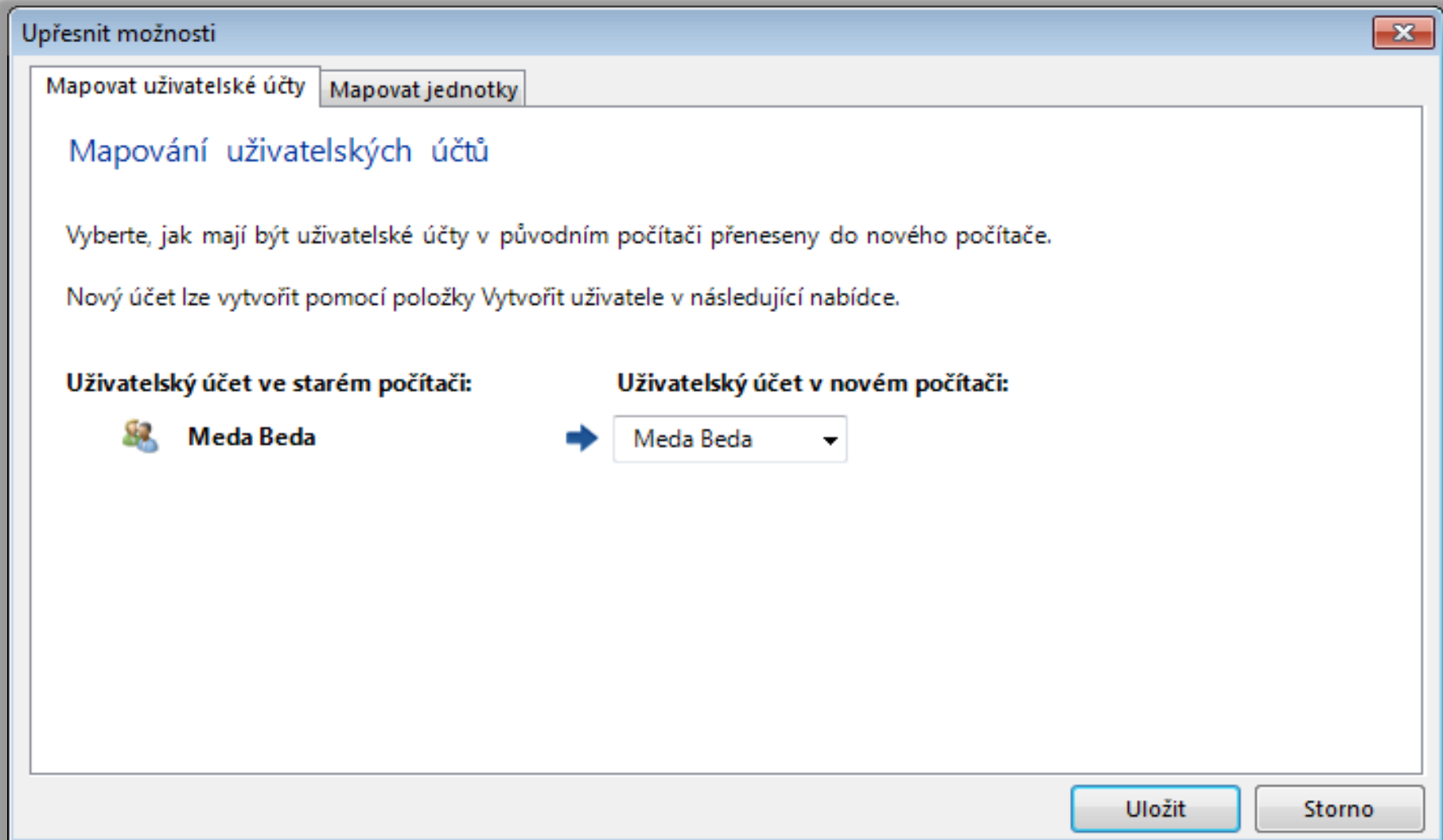
Možnosti přenosu dat

- Easy Transfer kabel
 - Speciální USB kabel
 - Pouze Side-by-Side migrace
- Síť
 - Pouze Side-by-Side migrace
 - Sdílené heslo pro spárování počítačů
- Datové úložiště (HDD, Flash disk, sdílený adresář)
 - Možná Side-by-Side i Wipe-and-Load migrace
 - Data chráněná heslem

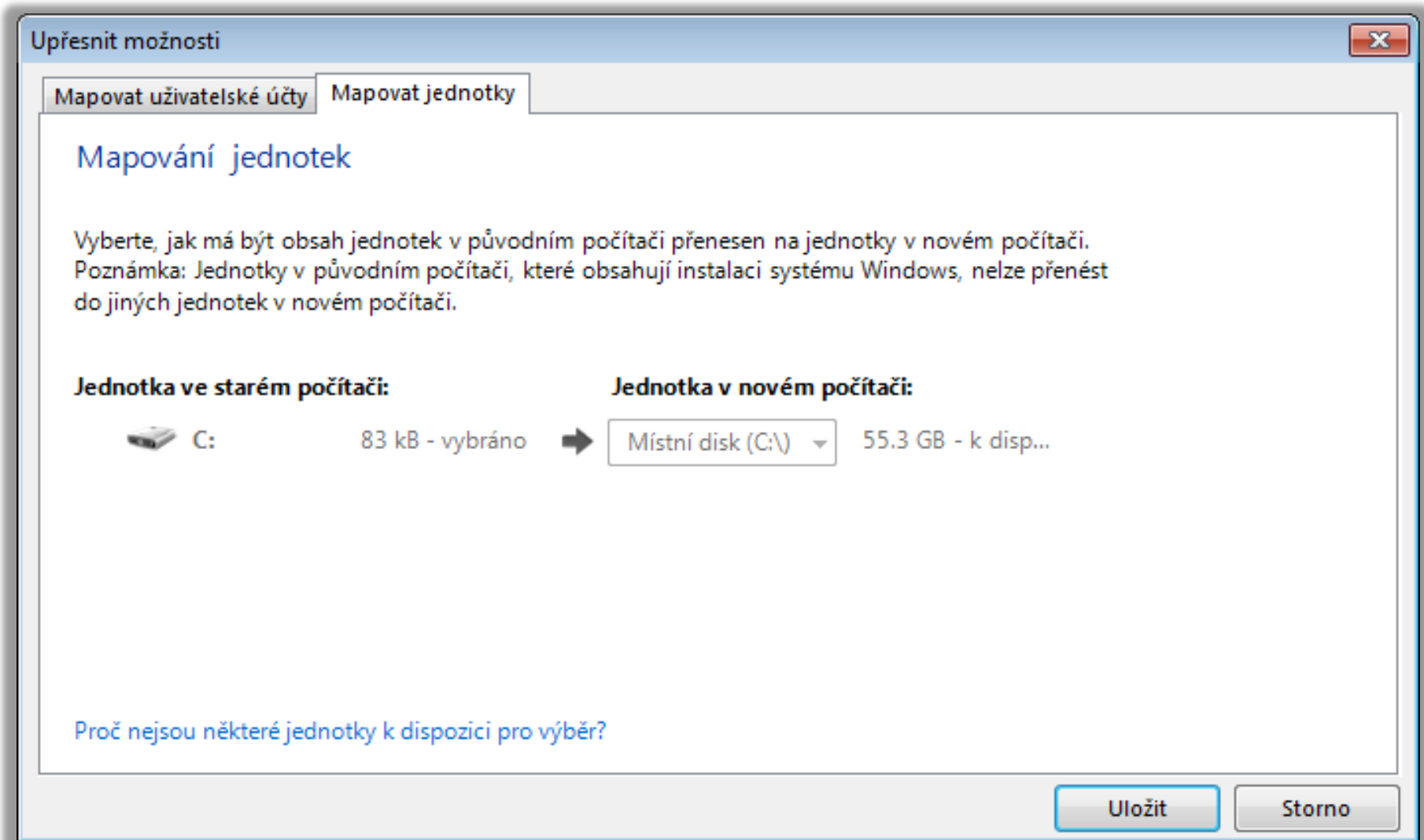
Migrace dat

- Migraci dat může provést uživatel, který k nim má **přístup** (má oprávnění je **číst**)
 - Každý uživatel může provést migraci **svých dat**
 - Pro migraci dat **všech uživatelů** je potřeba být lokální **správce** počítače (člen skupiny **Administrators**)
- Na cílovém počítači lze nastavit mapování
 - Uživatelských účtů
 - Diskových jednotek

Mapování uživatelských účtů



Mapování diskových jednotek



User State Migration Tool (USMT)

- Nástroj pro **automatizaci** migrace uživatelských dat
- Součást **Windows ADK**
- Neumožňuje **přímou** Side-by-Side migraci, data musí jít přes **dočasné úložiště** (HDD, Flash disk, sdílený adresář)
- Dva základní příkazy
 - **ScanState** pro export dat
 - **LoadState** pro import dat

Přenos dat

- Přenáší se
 - Uživatelské účty
 - Uživatelské soubory
 - Nastavení systému
 - Nastavení aplikací
 - Vybrané soubory a složky
- Všechny soubory a adresáře si **zachovávají** svá **přístupová oprávnění** (migrace ACL seznamů)
 - Netýká se sdílení

Možnosti a konfigurace

- Umožňuje zpětnou migraci dat z **Windows 8** na **Windows Vista** a **7** (na **Windows XP nelze**)
- Konfigurace pomocí XML souborů
 - **MigApp.xml**
 - **MigUser.xml**
 - **MigDocs.xml**
 - **Config.xml**

Základní konfigurační soubory (1)

- **MigApp.xml**

- Obsahuje informace pro migraci **nastavení aplikací**
- Zahrnuje nastavení řady služeb a aplikací systému

- **MigUser.xml**

- Obsahuje informace pro migraci **uživatelských účtů** a uživatelských dat (informace která data migrovat)
- Výběr uživatelských účtů, které mají být migrovány, se provádí pomocí příkazů **ScanState** a **LoadState**

Základní konfigurační soubory (2)

- **MigDocs.xml**

- Obsahuje informace pro migraci **všech dokumentů** nalezených v kořenových adresářích všech diskových oddílů a v adresáři **Users**
- Nedoporučuje se používat s **MigUsers.xml**

- **Config.xml**

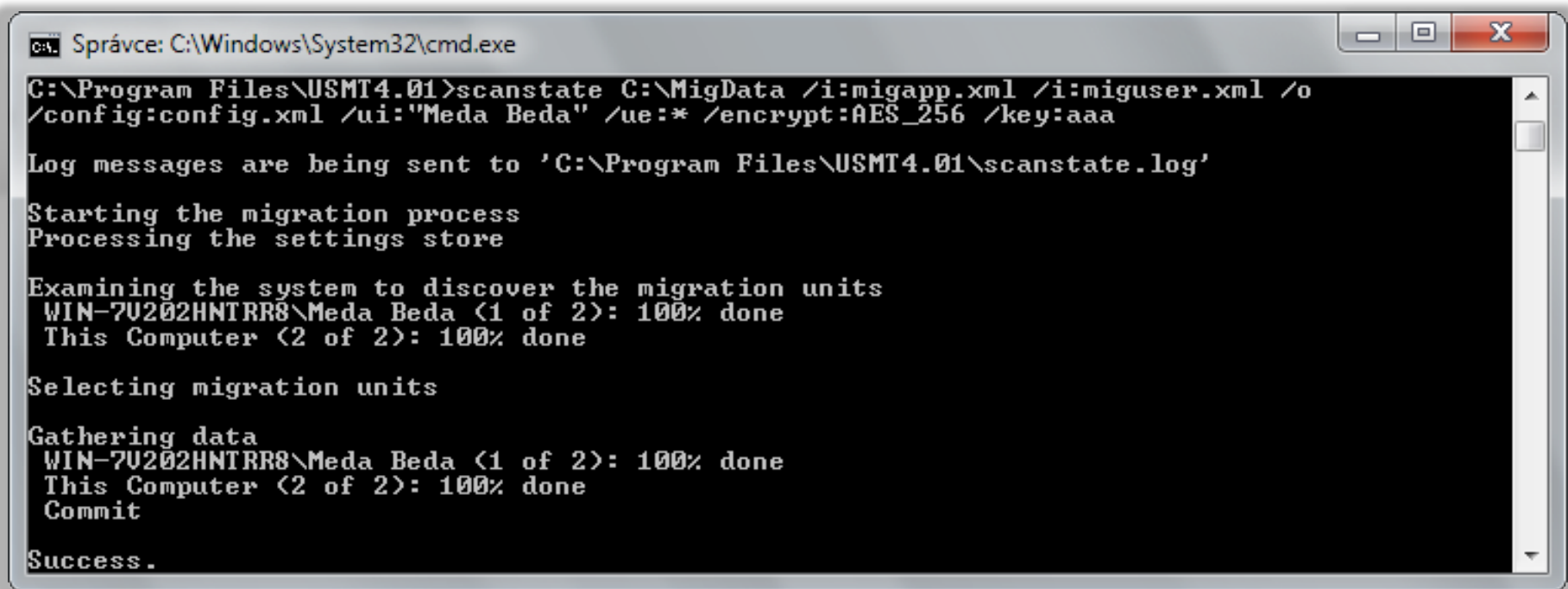
- Lze využít pro **vyloučení** specifických **komponent, aplikací a dokumentů** uživatelů z migrace
- Generování seznamu všech migrovaných komponent a aplikací pomocí **ScanState /genconfig**

Další možnosti

- Lze definovat vlastní konfigurační soubory
- Možnost **přesměrování** umístění jednotlivých **adresářů**, typů **souborů** nebo specifických souborů na cílovém počítači
- Podporuje **šifrování** migrovaných dat
 - Data chráněna heslem
- Existuje neoficiální nástroj USMT GUI
 - <http://usmtgui.ehler.dk>

ScanState

- **Sesbírání** a **uložení** definovaných uživatelských dat
- Příklad migrace dat konkrétního uživatele



```
C:\Program Files\USMT4.01>scanstate C:\MigData /i:migapp.xml /i:miguser.xml /o
/config:config.xml /ui:"Meda Beda" /ue:* /encrypt:AES_256 /key:aaa

Log messages are being sent to 'C:\Program Files\USMT4.01\scanstate.log'

Starting the migration process
Processing the settings store

Examining the system to discover the migration units
WIN-7V202HNTRR8\Meda Beda (1 of 2): 100% done
This Computer (2 of 2): 100% done

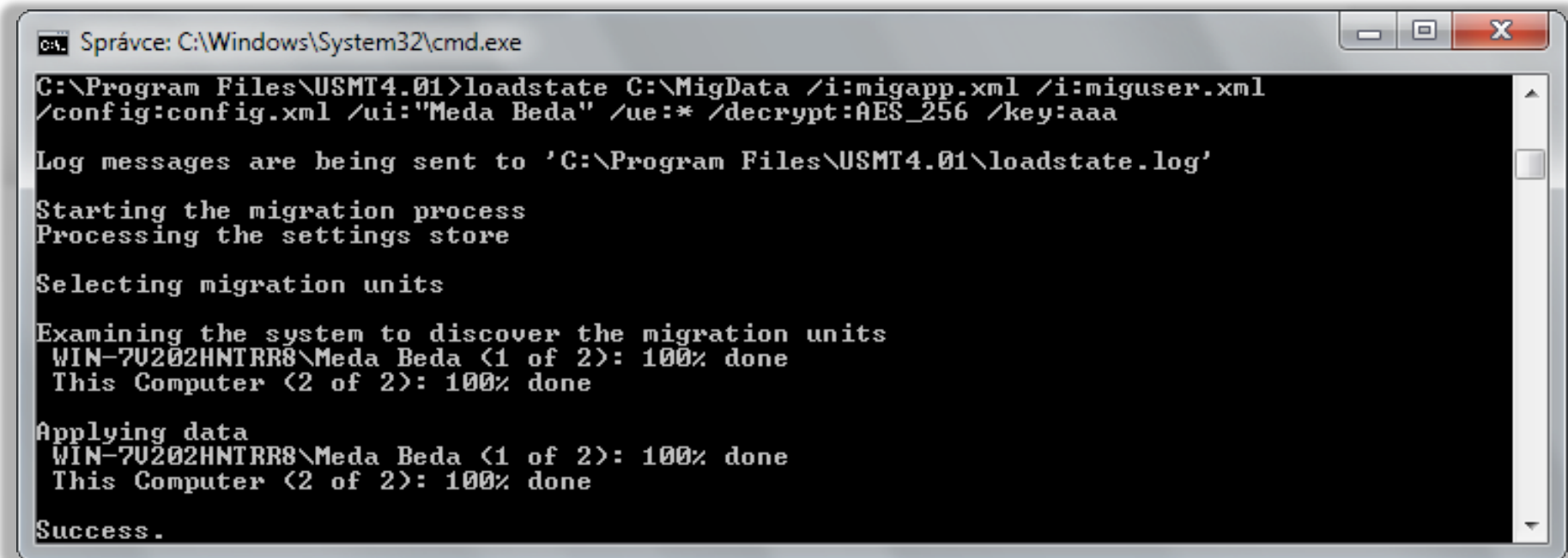
Selecting migration units

Gathering data
WIN-7V202HNTRR8\Meda Beda (1 of 2): 100% done
This Computer (2 of 2): 100% done
Commit

Success.
```

LoadState

- **Obnovení** definovaných uživatelských dat
- Příklad obnovení dat konkrétního uživatele



```
CA: Správce: C:\Windows\System32\cmd.exe
C:\Program Files\USMT4.01>loadstate C:\MigData /i:migapp.xml /i:miguser.xml
/config:config.xml /ui:"Meda Beda" /ue:* /decrypt:AES_256 /key:aaa

Log messages are being sent to 'C:\Program Files\USMT4.01\loadstate.log'

Starting the migration process
Processing the settings store

Selecting migration units

Examining the system to discover the migration units
WIN-7V202HNTRR8\Meda Beda <1 of 2>: 100% done
This Computer <2 of 2>: 100% done

Applying data
WIN-7V202HNTRR8\Meda Beda <1 of 2>: 100% done
This Computer <2 of 2>: 100% done

Success.
```

- Lze použít také **UsmtUtils /extract**

Typy úložišť dat (1)

- **Nekomprimované úložiště**
 - Kopíruje **adresářovou strukturu** ukládaných dat
 - Lze jednoduše procházet pomocí správce souborů
- **Komprimované úložiště**
 - Data jsou uložena v **jediném souboru**
 - Úložiště může být **šifrované**
 - Ověření validity obsažených souborů a katalogu
 - **UsmtUtils /verify:{all | catalog | failureonly} <úložiště-dat>**

Typy úložišť dat (2)

- **Hard-link úložiště**

- Kopíruje **adresářovou strukturu** ukládaných dat, ale ve formě **odkazů** (hard-linků) na tato data
 - Existuje pouze jedna (původní) kopie dat
 - Data se nikde nepřesouvají
- Lze použít jen u **Wipe-and-Load** migrace při **upgradu** operačního systému v rámci stejného svazku disku
 - Nelze migrovat data na jiný svazek disku (např. z **C:** na **D:**)
 - Během upgradu nesmí být odstraněno úložiště dat (např. zformátováním svazku, jenž obsahuje úložiště dat)

Offline migrace

- Spuštění **ScanState** v prostředí **Windows PE**
 - **LoadState** **nelze** v prostředí **Windows PE** spustit
- Nelze použít pro disky chráněné technologií **BitLocker** (během migrace potřeba **vypnout**)
- Nejsou potřeba oprávnění správce
- Lze použít u **Windows XP** a novějších