

# Desktop systémy Microsoft Windows

IW1/XMW1 2020/2021

**Peter Solár**

solar@aps-brno.cz

Fakulta Informačních Technologií  
Vysoké Učení Technické v Brně  
Božetěchova 2, 612 66 Brno

Revize 2. 11. 2020

# Brána Firewall

# Brána Firewall

- **Omezuje síťový provoz** na základě definovaných pravidel
- Dva nástroje pro **správu** (pravidel) brány Firewall
  - 1) Brána Windows Firewall
  - 2) Brána Windows Firewall s pokročilým zabezpečením
- **Sdílejí** databázi pravidel
- Liší se **komplexností** definovaných pravidel

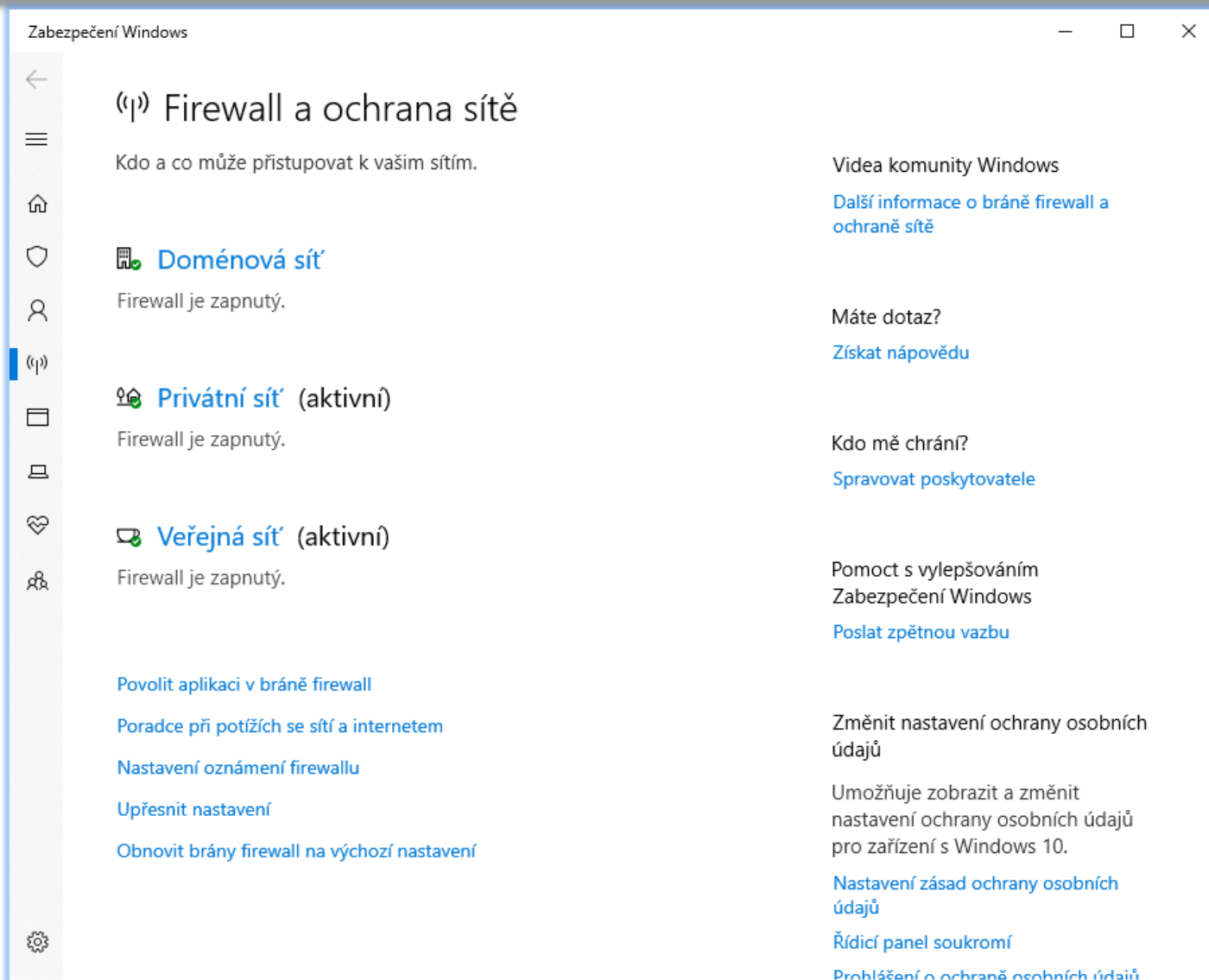
# Rozšíření brány Firewall ve Windows

- Podpora tzv. zneviditelnění (funkce *full stealth*)
  - **Zabraňuje** zjišťování operačního systému (*operating system fingerprinting*)
    - Ochrana proti útokům na konkrétní verzi **Windows**
  - Vždy **povolena** (**nelze** zakázat)
- Ochrana při bootování (*boot time filtering*)
  - V době, kdy dochází k **aktivaci** jednotlivých síťových rozhraní (lze komunikovat na síti), již **brána Firewall běží** (u **Windows XP** nabíhala **až později**)

# Brána Windows Firewall

- Umožňuje definovat pouze **jednoduchá** pravidla
  - Definice **programů** a **funkcí** systému **Windows**, jenž mohou komunikovat na síti
- Uzavřený (*closed*) Firewall
  - Co není explicitně **povoleno**, je **zakázáno**
- Ve výchozím nastavení **blokuje** většinu programů
- Umožňuje blokovat veškerou komunikaci
  - Blokování i explicitně povolených programů

# Firewall a ochrana sítě v Nastavení



Zabezpečení Windows

## 🔒 Firewall a ochrana sítě

Kdo a co může přistupovat k vašim sítím.

- Doménová síť**  
Firewall je zapnutý.
- Privátní síť (aktivní)**  
Firewall je zapnutý.
- Veřejná síť (aktivní)**  
Firewall je zapnutý.

[Povolit aplikaci v bráně firewall](#)

[Poradce při potížích se sítí a internetem](#)

[Nastavení oznámení firewallu](#)

[Upřesnit nastavení](#)

[Obnovit brány firewall na výchozí nastavení](#)

[Videa komunity Windows](#)

[Další informace o bráně firewall a ochraně sítě](#)

[Máte dotaz?](#)  
[Získat nápovědu](#)

[Kdo mě chrání?](#)  
[Spravovat poskytovatele](#)

[Pomocť s vylepšováním Zabezpečení Windows](#)  
[Poslat zpětnou vazbu](#)

[Změnit nastavení ochrany osobních údajů](#)

Umožňuje zobrazit a změnit nastavení ochrany osobních údajů pro zařízení s Windows 10.

[Nastavení zásad ochrany osobních údajů](#)

[Řídicí panel soukromí](#)

[Prohlášení o ochraně osobních údajů](#)

# Nástroj Brána Windows Firewall

The screenshot shows the Windows Firewall control panel. The title bar reads "Firewall v programu Windows Defender". The breadcrumb navigation shows "Všechny položky Ovládacích pa... > Firewall v programu Windows Defender". The main heading is "Chraňte svůj počítač pomocí brány Firewall v programu Windows Defender". Below this, there is a description: "Firewall v programu Windows Defender pomáhá chránit počítač, aby se k němu prostřednictvím internetu nebo sítě nedostali hackeři nebo škodlivý software." The interface is divided into two main sections for network profiles: "Privátní síť" and "Host nebo veřejné síť". Each section shows the status of the firewall (Zapnuto), incoming connections (Blokovat všechna připojení k aplikacím, které nejsou v seznamu povolených aplikací), the active network (deStrB and Neznámá síť), and the notification status (Upozorňovat na zablokování nové aplikace bránou Firewall v programu Windows Defender). A left sidebar contains navigation options like "Povolit aplikaci nebo funkci průchod přes Firewall v programu Windows Defender", "Změnit nastavení oznámení", "Zapnout nebo vypnout Firewall v programu Windows Defender", "Obnovit výchozí", "Upřesnit nastavení", and "Odstranit potíže se sítí". At the bottom left, there is a link "Viz také Zabezpečení a údržba Centrum síťových připojení a sdílení".

Firewall v programu Windows Defender

« Všechny položky Ovládacích pa... > Firewall v programu Windows Defender

Prohledat Ovládací panely

## Hlavní ovládací panel

- Povolit aplikaci nebo funkci průchod přes Firewall v programu Windows Defender
- Změnit nastavení oznámení
- Zapnout nebo vypnout Firewall v programu Windows Defender
- Obnovit výchozí
- Upřesnit nastavení
- Odstranit potíže se sítí

## Chraňte svůj počítač pomocí brány Firewall v programu Windows Defender

Firewall v programu Windows Defender pomáhá chránit počítač, aby se k němu prostřednictvím internetu nebo sítě nedostali hackeři nebo škodlivý software.

### Privátní síť Připojeno

Síť doma nebo na pracovišti, kde znáte uživatele a zařízení v síti a důvěřujete jim.

Stav brány Firewall v programu Windows Defender: Zapnuto

Příchozí připojení: Blokovat všechna připojení k aplikacím, které nejsou v seznamu povolených aplikací

Aktivní privátní síť: deStrB

Stav oznámení: Upozorňovat na zablokování nové aplikace bránou Firewall v programu Windows Defender

### Host nebo veřejné síť Připojeno

Síť na veřejných místech, například na letištích nebo v kavárnách

Stav brány Firewall v programu Windows Defender: Zapnuto

Příchozí připojení: Blokovat všechna připojení k aplikacím, které nejsou v seznamu povolených aplikací

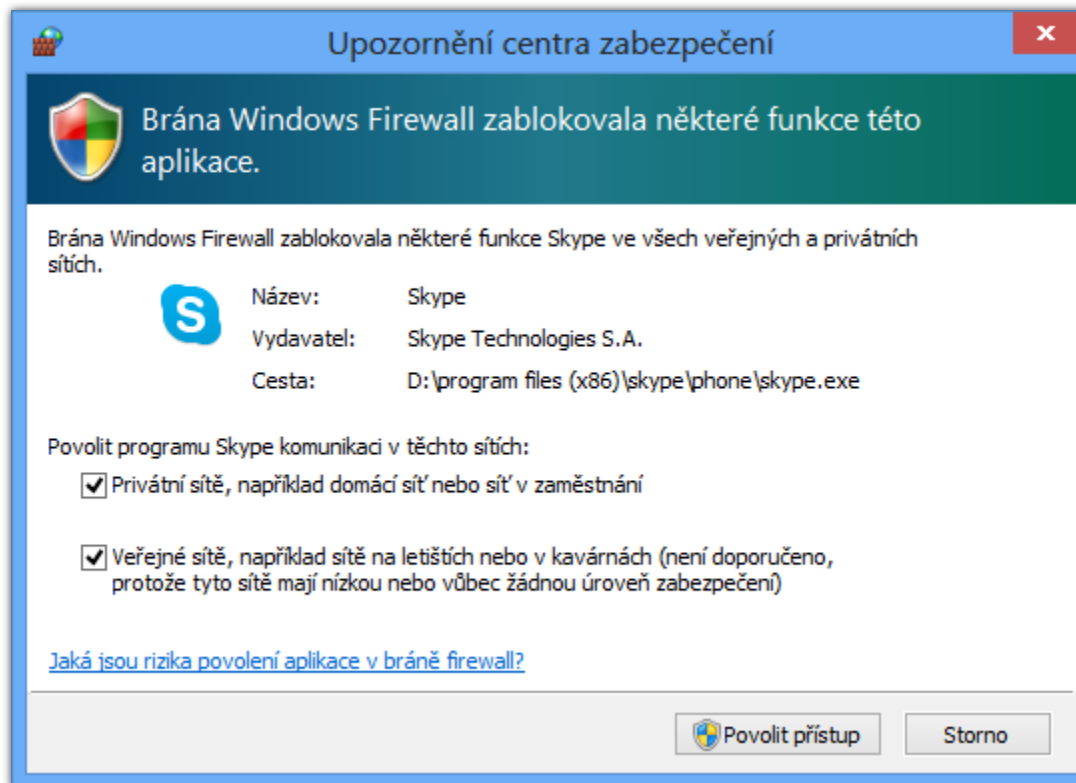
Aktivní veřejné síť: Neznámá síť

Stav oznámení: Upozorňovat na zablokování nové aplikace bránou Firewall v programu Windows Defender

Viz také  
Zabezpečení a údržba  
Centrum síťových připojení a sdílení

# Přidání nového pravidla

- Při notifikaci nebo přes nástroj **Windows Firewall**
  - Pro přidání pravidla jsou potřeba **oprávnění správce**





# Brána WF s pokročilým zabezpečením

- **WFAS** (*Windows Firewall with Advanced Security*)
- Umožňuje definovat komplexní pravidla
- **Filtrování síťového provozu** na základě
  - **Směru připojení** (příchozí / odchozí)
  - **Typu protokolu** (TCP, UDP, ICMP, ...) a **čísla portu**
  - Komunikujícího **programu, funkce** nebo **služby**
  - **IP adres** komunikujících počítačů
  - **Zabezpečení** komunikace
  - Komunikujících **počítačů** nebo **uživatelů**

# Výchozí chování

- Uzavřený (*closed*) Firewall pro příchozí připojení
  - Co není explicitně **povoleno**, je **zakázáno**
  - Zde náleží pravidla definovaná ve **Windows Firewall**
- Otevřený (*open*) Firewall pro odchozí připojení
  - Co není explicitně **zakázáno**, je **povoleno**
- Chování lze změnit v nastavení **WFAS** pro každý **síťový profil** zvlášť

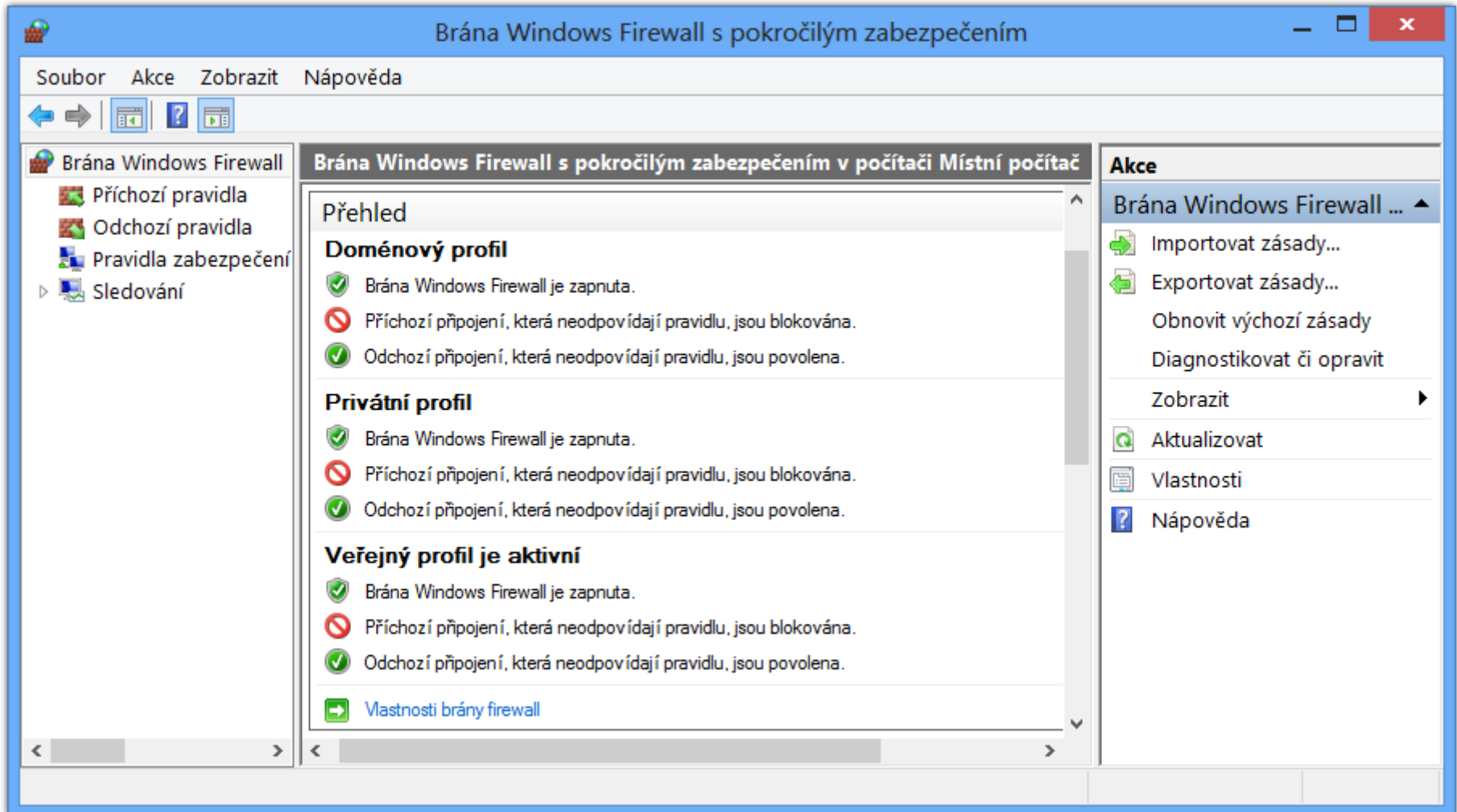
# Síťové profily

- Určují, která pravidla **brány Firewall** jsou **aktivní**
  - Jedno pravidlo může být aktivní ve více profilech
- **Ovlivňují síťový provoz** na **konkrétních** síťových rozhraních (na rozdíl od **Windows Vista**)
  - Na každé rozhraní je aplikován **právě jeden** profil
  - Jeden profil může být aplikován na **více** rozhraní

# Umístění v síti

- **NLA** (*Network Location Awareness*)
- Přiřazování **síťových profilů** jednotlivým **síťovým rozhraním** podle typu sítě, do níž jsou připojeny
- Typy síťových profilů (výběr při připojení do sítě)
  - Privátní síť
  - Veřejná síť
  - Doména
    - Nastaven **automaticky** při přihlášení klienta do domény

# Výchozí nastavení síťových profilů



# Pravidla brány Firewall

- **Povolují** (**zakazují**) síťovou komunikaci (připojení) na základě definovaných podmínek
- Podle směru připojení se dělí na
  - Pravidla pro příchozí připojení (příchozí pravidla)
  - Pravidla pro odchozí připojení (odchozí pravidla)
- Podpora *edge traversal*
  - Možnost **povolit** či **zakázat** přijímání nevyžádaných **příchozích** paketů (např. od zařízení podporujícího překlad adres NAT)

# Pravidla pro základní síťové služby

Brána Windows Firewall s pokročilým zabezpečením

Soubor Akce Zobrazit Nápověda

Brána Windows Firewall

- Příchozí pravidla
- Odchozí pravidla
- Pravidla zabezpečení
- Sledování

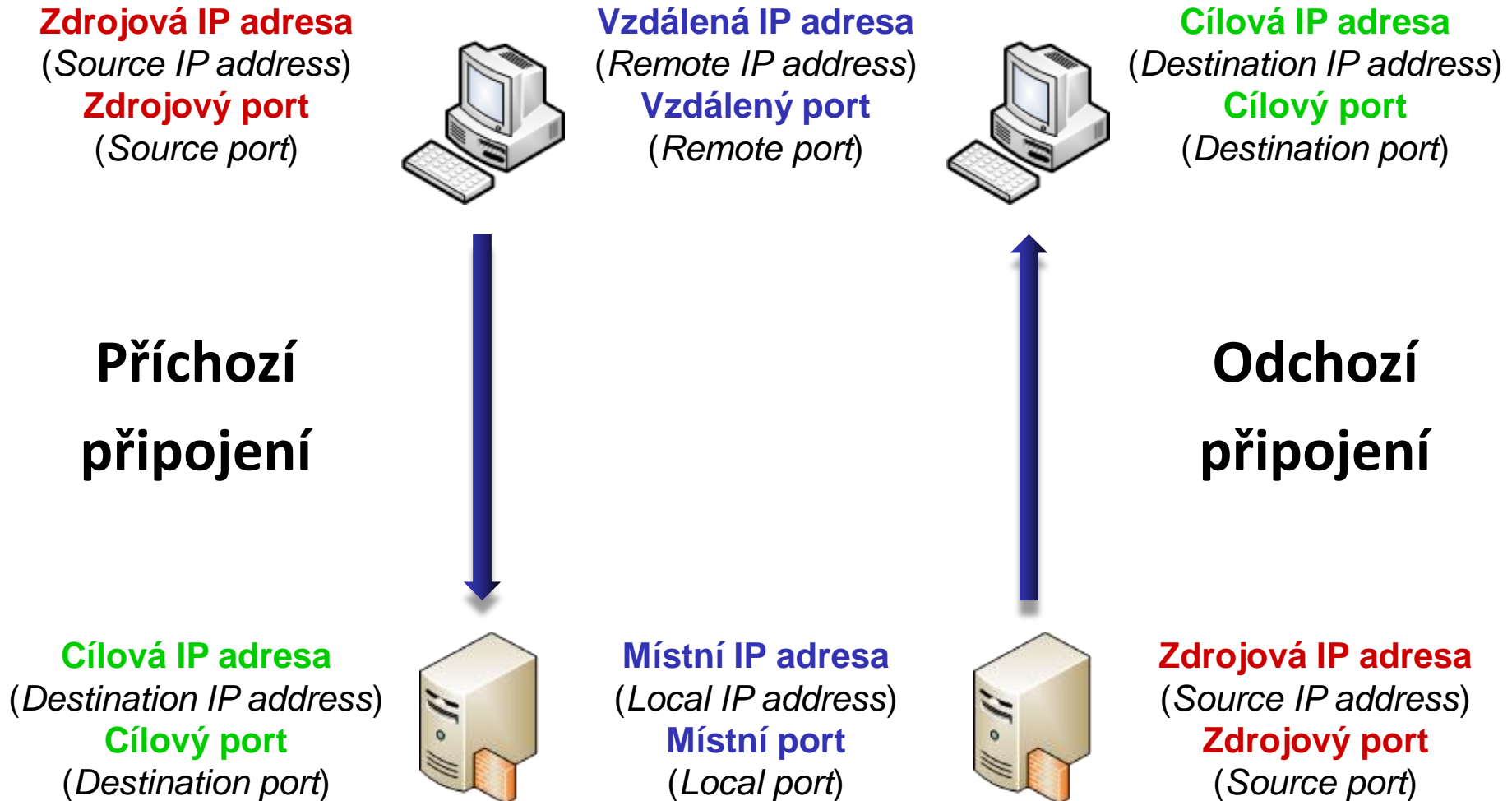
**Odchozí pravidla**

Název	Profil	Akce
✓ Základní síťové služby – byl překročen časový limit (ICMPv6-Out)	Vše	Povolit
✓ Základní síťové služby – dotaz na modul pro naslouchání víces...	Vše	Povolit
✓ Základní síťové služby – inzerování protokolu Neighbor Discov...	Vše	Povolit
✓ Základní síťové služby – inzerování směrovače (ICMPv6-Out)	Vše	Povolit
✓ Základní síťové služby – IPHTTPS (TCP-Out)	Vše	Povolit
✓ Základní síťové služby – modul pro naslouchání vícesměrového...	Vše	Povolit
✓ Základní síťové služby – oslovení protokolu Neighbor Discover...	Vše	Povolit
✓ Základní síťové služby – oslovení směrovače (ICMPv6-Out)	Vše	Povolit
✓ Základní síťové služby – problém parametru (ICMPv6-Out)	Vše	Povolit
✓ Základní síťové služby – protokol DHCP (Dynamic Host Configu...	Vše	Povolit
✓ Základní síťové služby – protokol DHCP (Dynamic Host Configu...	Vše	Povolit
✓ Základní síťové služby – protokol IGMP (Internet Group Manag...	Vše	Povolit
✓ Základní síťové služby – protokol IPv6 (IPv6-Out)	Vše	Povolit
✓ Základní síťové služby – příliš velký paket (ICMPv6-Out)	Vše	Povolit
✓ Základní síťové služby – sestava modulu pro naslouchání víces...	Vše	Povolit
✓ Základní síťové služby – sestava modulu pro naslouchání víces...	Vše	Povolit

**Akce**

- Odchozí pravidla
  - Nové pravidlo...
  - Filtrovat podle profilu ▶
  - Filtrovat podle stavu ▶
  - Filtrovat podle skupiny ▶
  - Zobrazit ▶
  - Aktualizovat
  - Exportovat seznam...
  - Nápověda
- Vybrané položky
  - Povolit pravidlo
  - Vyjmout
  - Kopírovat
  - Odstranit
  - Nápověda

# Příchozí a odchozí pravidla





# Typy a priorita zpracování pravidel

- 1) Pravidla **povolující** připojení přepisující pravidla **blokující** připojení (*authenticated bypass*)
  - Vždy povolují pouze zabezpečená připojení
  - Vyžaduje specifikaci autorizovaných počítačů
- 2) Pravidla **blokující** připojení (*block connection*)
- 3) Pravidla **povolující** připojení (*allow connection*)
  - Mohou povolovat i nezabezpečená připojení
- 4) Výchozí chování brány Firewall
  - Pravidlo **povolující** nebo **blokující** jakékoliv připojení

# Zabezpečená připojení

- K zajištění zabezpečení připojení se využívá **IPSec**
- Vždy musí být **ověřená**, liší se **zabezpečením dat**
  - Ověřená připojení s chráněnou integritou
    - Vyžadována **pouze integrity** dat (pouze systémy **Windows Vista** a novější)
  - Šifrovaná připojení
    - Kromě **integrity** dat je navíc vyžadováno i jejich **utajení**
  - Připojení s nulovým zapouzdřením
    - Žádné nároky na zabezpečení dat, je vyžadováno **pouze ověření** připojení (pouze systémy **Windows 7** a novější)

# Pravidla zabezpečení připojení

- Definují kdy a jakou metodou musí být **ověřeno** připojení, aby bylo považováno za zabezpečené
  - Ověření lze **vyžadovat** nebo jen **preferovat**
- **Nepovolují** připojení
- Způsoby **ověřování** (uživatelů a počítačů)
  - Kerberos v5
  - NTLMv2 (*NT LAN Manager*)
  - Certifikáty
  - Předsdílený klíč (*pre-shared key*) (jen u počítačů)

# Typy pravidel zabezpečení připojení

- Izolace (*isolation*)
  - Omezení komunikace na počítače, jenž jsou schopny se **autentizovat** pomocí konkrétního **pověření**
- Výjimka z ověření (*authentication exemption*)
  - **Vyloučení** specifických počítačů z **izolace**
- Server-to-server
  - Ověřování připojení mezi **konkrétními počítači**
- Tunel (*tunnel*)
  - Ověřování připojení v tunelovém režimu **IPSec**

# Správa pomocí příkazové řádky

- Pomocí **netsh advfirewall**
  - Vyžaduje **oprávnění správce**
- Přidání nového pravidla
  - **netsh advfirewall firewall add rule name="<název>" dir={in | out} action={allow | block | bypass} ...**
  - Název pravidla (<název>) **nesmí** být **all**
    - Zastupuje všechna pravidla brány Firewall
  - Při nastavení akce **bypass** a směru **in** **musí** být určena **skupina vzdálených počítačů** a vyžadováno **ověření**

# Správa pomocí Powershellu

- Vyžaduje **oprávnění správce**
- Přidání nového pravidla
  - **New-NetFirewallRule -DisplayName „název“**  
[-Direction [Inbound | Outbound]]  
[-Action [Allow | Block]] [-Protocol [TCP | UDP | ...]]  
[-LocalPort xxx] [-RemotePort xxx]
- Změna pravidla
  - **Set-NetFirewallRule**
- Aktivace / deaktivace
  - **Enable-NetFirewallRule, Disable-NetFirewallRule**

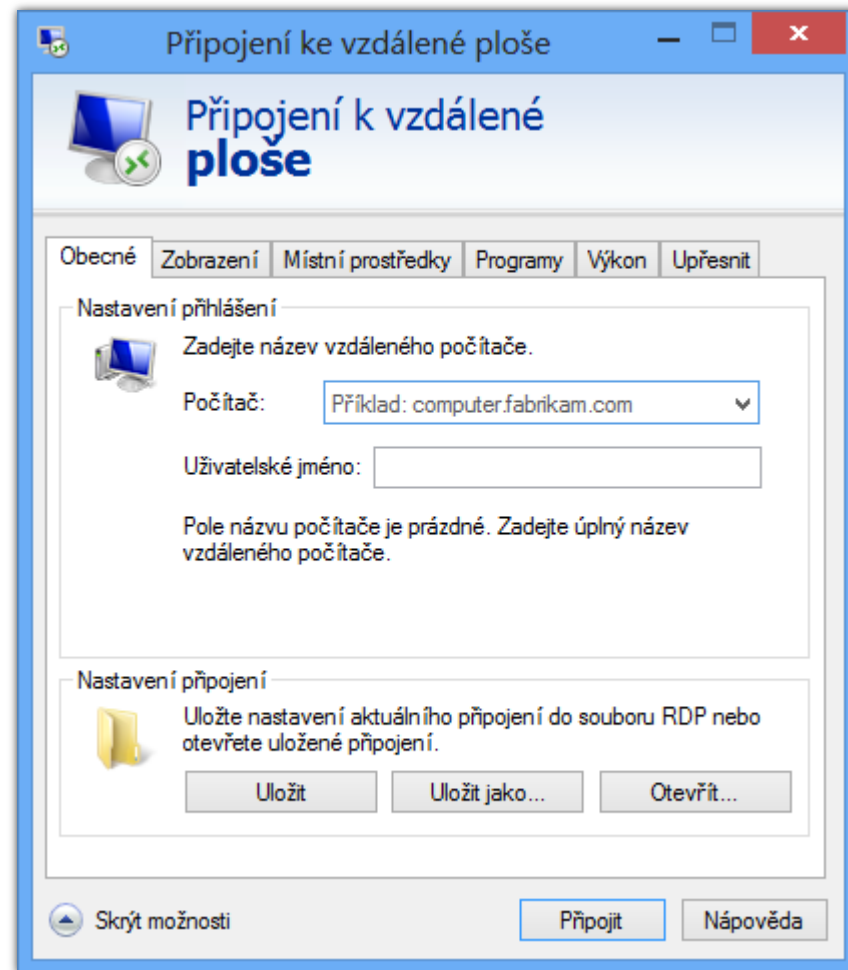
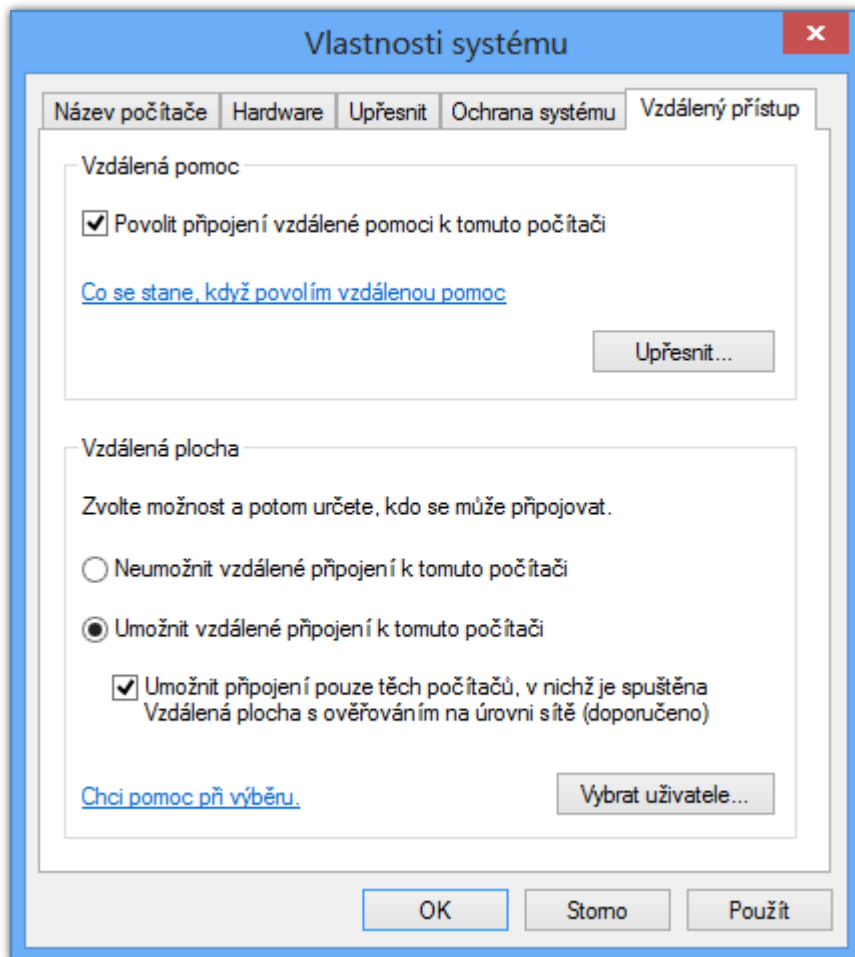
# Vzdálená správa

# Vzdálená plocha (Remote Desktop)

- Umožňuje se vzdáleně **přihlásit** k počítači
  - Připojení k **odpojenému** či **nově vytvořenému** sezení
- Podpora ověřování na úrovni sítě
  - **NLA** (*network level authentication*)
  - Vyžaduje alespoň **Windows XP SP3**
- Automatická konfigurace brány Firewall
  - Přidání **pravidel** brány Firewall **povolujících** připojení ke vzdálené ploše při povolení vzdálené plochy
- Využívá protokol **TCP**, naslouchání na portu **3389**



# Připojení ke vzdálené ploše



# Vzdálené přihlášení

- Podporováno pouze u edicí **Pro** a **Enterprise**
- Mohou se přihlásit
  - Správci počítače (členové skupiny **Administrators**)
  - Uživatelé vzdálené plochy (členové skupiny **Remote Desktop Users**)
- Vždy je vyžadováno **heslo**
  - K účtu, který není chráněn heslem se **nelze přihlásit**
- V jednom okamžiku může být přihlášen (**lokálně** nebo **vzdáleně**) maximálně **jeden** uživatel

# Souběžné přihlášení více uživatelů

- Pokud je **lokálně** přihlášen nějaký uživatel a jiný se přihlašuje **vzdáleně**, musí **lokálně** přihlášený uživatel povolit **vzdálené** připojení (**a naopak**)
  - Po **povolení** přihlášení jiného uživatele je aktuálně přihlášený uživatel **odpojen** (*disconnected*)
  - Povolení je **vyžadováno** i v případě, že se přihlašuje **správce** (a je přihlášen **standardní uživatel**)
- Pokud je **lokálně** přihlášen nějaký uživatel a daný uživatel se připojuje i **vzdáleně**, je tento uživatel **připojen** do aktuálního sezení a lokálně **odpojen**

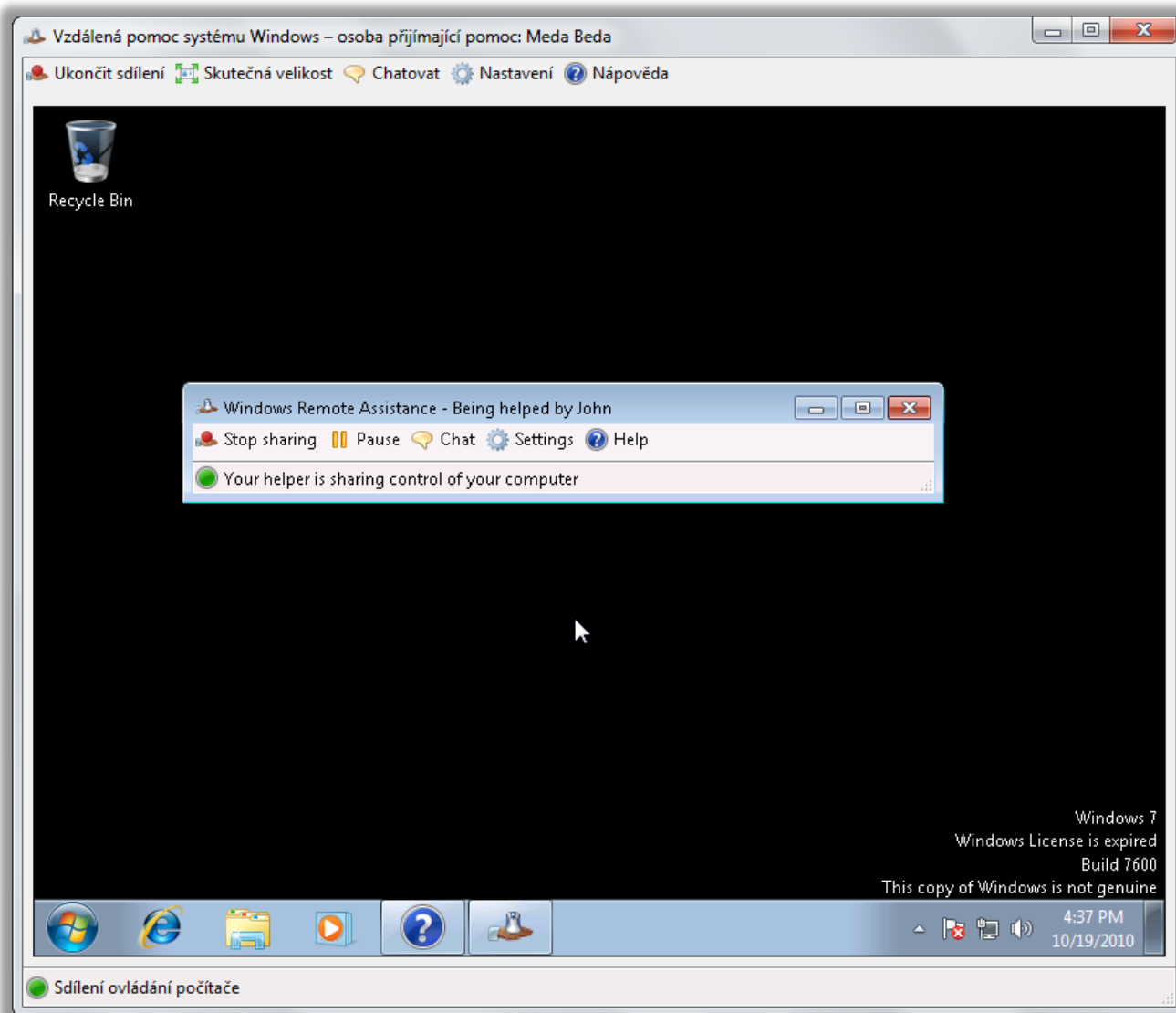
# Místní prostředky ve vzdálené relaci

- Možnost použití **místních** zařízení a prostředků na **vzdáleném** počítači (ve vzdálené relaci)
  - Jeví se jako fyzicky přítomné na **vzdáleném** počítači
- Ve **vzdálené** relaci lze použít **místní**
  - Tiskárny
  - Schránku (*clipboard*)
  - Diskové jednotky (oddíly disku)
  - Čipové karty
  - Jiná podporovaná zařízení **Plug and Play**

# Vzdálená pomoc (Remote Assistance)

- Umožňuje se vzdáleně **připojit** k počítači
  - Připojení k **aktuálně běžícímu** sezení
- Automatická konfigurace brány Firewall
- Využívá protokol **TCP**, naslouchání na portu **3389**
- Musí být **iniciována** na **vzdáleném** počítači
  - **Vzdálený** počítač musí **odeslat pozvánku** (s **omezenou** dobou platnosti)
  - Uživatel na **vzdáleném** počítači musí **povolit** následné připojení (odpověď na pozvánku)

# Vzdálená pomoc systému Windows



# Možnosti vystavení pozvánky

- Uložit pozvánku jako **soubor** (chráněn **heslem**)
- Odeslat pozvánku pomocí **e-mailu**
  - Soubor pozvánky je uložen jako příloha e-mailu
- Použitím nástroje **Snadné připojení**
  - **Automatické** ustanovení spojení mezi dvěma počítači
    - Lokalizace **vzdáleného** počítače na základě zadaného **hesla** pomocí protokolu PNRP (*Peer Name Resolution Protocol*)
  - Pracuje i napříč **sítí internet**
  - K dispozici od **Windows 7**

# Vzdálené připojení

- Připojení **lze uskutečnit** pouze pokud
  - **Nevypršela** doba platnosti pozvánky
  - Uživatel na vzdáleném počítači ještě **neuzavřel** okno **Vzdálená pomoc systému Windows**
  - Uživatel připojující se na vzdálený počítač **zadal** heslo
- Vzdáleně připojený uživatel může
  - **Sledovat** nebo **ovládat** plochu lokálního uživatele
  - Zasílat zprávy a soubory lokálnímu uživateli
  - Být **kdykoliv odpojen** lokálním uživatelem



# Vzdálená správa systému Windows

- **WinRM** (*Windows Remote Management*)
- Umožňuje vzdáleně **spouštět příkazy** na počítači
- Pro **zadávaní** příkazů lze použít
  - Windows Remote Shell (*WinRS*)
  - Windows PowerShell
- Komunikace pomocí protokolů HTTP nebo HTTPS
  - Data jsou **šifrována** (při použití HTTP lze vypnout)
  - Pokud **není možné ověřovat důvěryhodnost** počítačů je potřeba je **zadat manuálně** (nastavit **trusted hosts**)

# Konfigurace vzdáleného počítače

- Pomocí **WinRM** (příkaz **winrm quickconfig**)
  - Konfigurace vyžaduje **oprávnění správce**
- Konfigurace zahrnuje
  - Spuštění služby **Vzdálená správa systému Windows**
  - Povolení přihlašování s **oprávněními správce** (nastavení **local account token filter policy**)
  - Nastavení **naslouchání** na portu 5985 pomocí HTTP protokolu (příjem zpráv protokolu WS-Management)
  - Přidání **pravidel** brány Firewall **povolujících** připojení ke službě **Vzdálená správa systému Windows**

# Vzdálené spouštění příkazů

- Pomocí **WinRS**
  - **winrs -r:[<protokol>://]<počítač> -u:<uživatel> [-p:<heslo>] <příkaz>**
  - Konfigurace pomocí **WinRM** nebo **zásad skupiny**
- Pomocí **Windows PowerShell verze 2** nebo **vyšší**
  - **icm -ComputerName [<protokol>://]<počítač> -Credential:<uživatel> <příkaz>**
  - **icm** je **alias** pro **Invoke-Command**
  - Pro **zadání hesla** lze místo **uživatele** **předat** přepínači **-Credential** **objekt** typu **PSCredential**

# Možnosti ověřování

- Základní (*basic*)
  - Přihlašovací údaje zasílány jako **čitelný text**
- Algoritmem Digest
  - Zasílán **otisk** (*hash*) **hesla**, **nevhodný** při použití HTTP
- Na základě klientských certifikátů (*certificate*)
- Protokolem **Kerberos**
- Metodou Vyjednávat (*negotiate*)
  - Kerberos pro **doménové** účty, NTLM pro **lokální** účty
- **CredSSP** (*Credential Security Support Provider*)